

UNE GARE POUR L'OUEST

Donner un nouveau visage à la gare. Renforcer la convivialité de ses environs tout en facilitant un accès sûr à l'ensemble des moyens de transport qui convergent vers ce lieu majeur pour l'Ouest lausannois.

La gare est un endroit crucial pour l'ensemble de l'Ouest lausannois. Un projet de mobilité et d'urbanisme se concentre sur ce lieu stratégique étudié depuis plusieurs années dans le cadre du Schéma directeur de l'Ouest lausannois (SDOL).

Un concours d'urbanisme a eu lieu en 2007. Élaboré en concertation par les divers partenaires et avec les habitants et utilisateurs, le programme se montre ambitieux. Rayon Vert, le projet lauréat, a répondu aux exigences de qualité demandées. Il offre une forte cohérence aux différentes interventions prévues: amélioration de l'accès des passagers aux trains, modification des infrastructures ferroviaires, réorganisation du réseau de bus, futur tram, nouvelles constructions, aménagement des places de la gare et espaces publics de qualité.

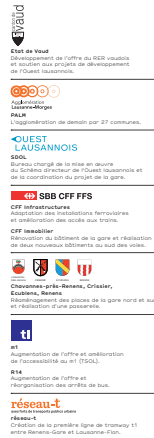
Huit partenaires principaux sont impliqués dans ce projet:

- les quatre communes de Chavannes-près-Renens, Crissier, Ecublens et Renens;
- le Canton de Vaud;
- CFF Infrastructure et CFF Immobilier;
- les transports publics lausannois.

La requalification du secteur de la gare de Renens s'inscrit dans la démarche générale de mise en œuvre du Schéma directeur de l'Ouest lausannois, signé en 2004 par les Communes de Bussigny-près-Lausanne, Chavannes-près-Renens, Crissier, Ecublens, Lausanne, Prilly, Renens, St-Sulpice et Villars-Ste-Croix, d'une part, et l'État de Vaud, d'autre part. Le pilotage et la coordination des études et projets touchant la gare ainsi que l'organisation de la présente exposition s'effectuent dans ce cadre.

L'Ouest lausannois constitue une des parties de l'agglomération Lausanne-Morges. L'État de Vaud et les Communes, soutenues par la Confédération, y engagent, par le biais du SDOL et du projet d'agglomération Lausanne-Morges (PALM), une stratégie de lutte contre l'étalement urbain.

La requalification de la gare participe à l'optimisation de l'utilisation des infrastructures existantes et futures.



AU CARREFOUR DE 4 COMMUNES



Faire de la gare qui dessert un des plus importants bassins de population de Suisse romande un point de rayonnement pour les quatre communes qui la jouxtent ainsi que pour l'ensemble de l'Ouest lausannois.

Le secteur de la gare se joue depuis toujours des frontières des quatre communes de Renens, Chavannes-près-Renens, Ecublens et Crissier. Cet aspect intercommunal se trouve encore renforcé dans la requalification du secteur de la gare.

NOMBREUX ACTEURS RÉUNIS

Les quatre communes travaillent main dans la main pour ce développement dont l'importance dépasse largement leurs propres frontières. La collaboration a lieu sur le mode de celle des autres projets nés dans le cadre du Schéma directeur de l'Ouest lausannois (SDOL). Elle associe de nombreux acteurs aux études et appelle régulièrement la participation des utilisateurs et du public concerné à la réflexion en cours.

COLLABORATION

Une forte conscience de l'aspect transversal et transfrontalier des enjeux ainsi que de leur diversité s'est développée à tous les échellons du projet. La jonction des frontières des quatre communes à l'endroit de la gare souligne l'évidence d'une collaboration qui s'étend à l'ensemble de l'Ouest lausannois et au-delà.



Le secteur de la gare de Renens fait partie d'un vaste territoire d'impulsion de développement rural dans le cadre du Schéma d'orientation d'aménagement rural de l'Ouest lausannois.

INTERFACE DES TRANSPORTS



Créer un grand pôle d'échanges entre transports publics: train, métro, tram, bus. Contribuer à répondre au défi de la mobilité dans l'Ouest lausannois en offrant une interface efficace, sûre et conviviale.

L'offre en transports publics à la gare de Renens augmentera de façon significative ces prochaines années.

DÉVELOPPEMENT DE L'OFFRE ti

En **2014**, le nombre de départs ti à l'heure de pointe depuis la gare de l'Ouest, toutes destinations confondues, sera équivalent à l'offre actuelle de Lausanne-Chauderon. Les possibilités de passer d'un moyen de transport public à un autre seront facilitées, et les moyens d'information en temps réel développés afin de renseigner au mieux les clients (nouvelles bornes indiquant les prochains départs).

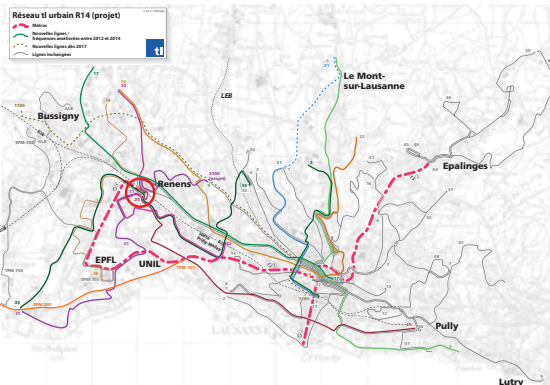
FRÉQUENCE DES TRAINS RER AUGMENTÉE

En **juin 2012**, la nouvelle halte de Prilly-Malley sera ouverte au trafic RER. Dès décembre 2011, la ligne S4 sera prolongée jusqu'à Allaman et la politique d'arrêt des trains des lignes S3 et S4 sera redéfinie. A l'horizon **2018**, la cadence d'un RER toutes les 15 minutes sera offerte entre Cossonay et Cully. Ainsi 12 trains RER par heure s'arrêteront à la gare de Renens, soit 2 de plus qu'aujourd'hui.

TROIS TYPES D'ARRÊTS

À l'arrivée du tramway, en **2017**, le secteur de la place nord de la gare de Renens sera profondément remodelé, en trois espaces:

- station de tramway;
- arrêts de bus en terminus (ligne 17 Croix-Péage – Renens, nouvelle ligne régionale Cheseaux-Renens);
- arrêts de bus en passage (lignes 32, 36, nouvelle ligne Prilly – Renens).



Le Réseau ti est l'offre d'arrêt de bus de transports publics urbains qui seront desservis par les lignes R1 et R4.
© Urban Planning, 10 ans de bus dans l'Ouest lausannois en 2010



RER Vaud, offre 2013

RAYON VERT



Lancer une passerelle par-dessus les voies en créant un lien visible de loin entre deux places de la gare agrémentées d'arbres, de mobilier urbain et offrant des accès facilités aux transports.



Le projet Rayon Vert répond aux exigences du Schéma directeur de l'Ouest lyonnais (SDOL). Il permet de réorganiser les espaces publics et offre une solution de densification progressive du secteur. La qualité du lieu et le caractère central et urbain de la gare se trouvent renforcés.

Le futur arrêt, vert, rouge, orange, bleu, sera desservi par des voies de chemin de fer, seront aménagés et rendus plus agréables.

En tant qu'urbain, le passereil offre plusieurs accès pratiques aux transports publics et à la ville.

La passerelle constituera aussi un symbole de connexion entre les différents modes de transport (train, métro, tramway, bus, mobilité douce), d'une part, et entre les différents projets de développement urbain aux abords de la gare (place du Marché, station de quai des Romains...), d'autre part.

- [illegible]

CHRUANDEN-
PÖHL, RINDSHAUSEN

CROSSER

GÜTTINGEN

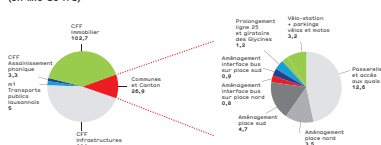
RENSCHEN

Le programme et le dimensionnement du projet Rayon Vert répondent à la forte augmentation du nombre de voyageurs constatée ces dernières années. Ils anticipent aussi la croissance attendue.

En retranchant les mouvements de pur transit (20%), il reste aujourd'hui **environ 19 000 voyageurs par jour** qui utilisent les installations de la gare de Renens.

Les coûts totaux d'études et de réalisation du projet de requalification de la gare sont estimés à **26,9 millions de francs**. Leur répartition est représentée par les graphiques ci-contre :

Coûts des travaux assumés
par les Communes et le Canton
(en mio de frs)



PLACE DE LA GARE NORD

PLACE DE LA GARE SUD

GARE NORD

GARE SUD

GARE CENTRALE

GARE DE LA GARE NORD

GARE DE LA GARE SUD

GARE DE LA GARE CENTRALE

GARE DE LA GARE NORD

GARE DE LA GARE SUD

GARE DE LA GARE CENTRALE

Train Directions:

- GARE NORD
- GARE SUD
- GARE CENTRALE
- GARE DE LA GARE NORD
- GARE DE LA GARE SUD
- GARE DE LA GARE CENTRALE

Train Schedule Table:

Train	Destination	Departure
101	Paris	10h00
102	Paris	10h15
103	Paris	10h30
104	Paris	10h45
105	Paris	11h00
106	Paris	11h15
107	Paris	11h30
108	Paris	11h45
109	Paris	12h00
110	Paris	12h15
111	Paris	12h30
112	Paris	12h45
113	Paris	13h00
114	Paris	13h15
115	Paris	13h30
116	Paris	13h45
117	Paris	14h00
118	Paris	14h15
119	Paris	14h30
120	Paris	14h45
121	Paris	15h00
122	Paris	15h15
123	Paris	15h30
124	Paris	15h45
125	Paris	16h00
126	Paris	16h15
127	Paris	16h30
128	Paris	16h45
129	Paris	17h00
130	Paris	17h15
131	Paris	17h30
132	Paris	17h45
133	Paris	18h00
134	Paris	18h15
135	Paris	18h30
136	Paris	18h45
137	Paris	19h00
138	Paris	19h15
139	Paris	19h30
140	Paris	19h45
141	Paris	20h00
142	Paris	20h15
143	Paris	20h30
144	Paris	20h45
145	Paris	21h00
146	Paris	21h15
147	Paris	21h30
148	Paris	21h45
149	Paris	22h00
150	Paris	22h15
151	Paris	22h30
152	Paris	22h45
153	Paris	23h00
154	Paris	23h15
155	Paris	23h30
156	Paris	23h45
157	Paris	00h00
158	Paris	00h15
159	Paris	00h30
160	Paris	00h45
161	Paris	01h00
162	Paris	01h15
163	Paris	01h30
164	Paris	01h45
165	Paris	02h00
166	Paris	02h15
167	Paris	02h30
168	Paris	02h45
169	Paris	03h00
170	Paris	03h15
171	Paris	03h30
172	Paris	03h45
173	Paris	04h00
174	Paris	04h15
175	Paris	04h30
176	Paris	04h45
177	Paris	05h00
178	Paris	05h15
179	Paris	05h30
180	Paris	05h45
181	Paris	06h00
182	Paris	06h15
183	Paris	06h30
184	Paris	06h45
185	Paris	07h00
186	Paris	07h15
187	Paris	07h30
188	Paris	07h45
189	Paris	08h00
190	Paris	08h15
191	Paris	08h30
192	Paris	08h45
193	Paris	09h00
194	Paris	09h15
195	Paris	09h30
196	Paris	09h45
197	Paris	10h00
198	Paris	10h15
199	Paris	10h30
200	Paris	10h45

Source: SNCF



INSTALLATIONS FERROVIAIRES

Moderniser et améliorer les accès aux trains, pour d'avantage de confort et de sécurité.

Plus de 23 000 voyageurs fréquentent aujourd'hui la gare de Renens dont les installations d'accueil sont sous-dimensionnées et ne répondent plus aux normes en vigueur. Selon le standard pour le trafic CFF grandes lignes, la Gare de Renens disposera de quais de 420 mètres de long et d'accès modernisés.

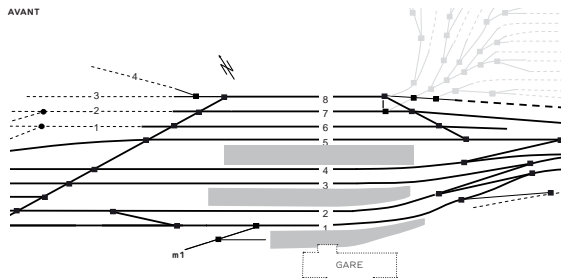
NOUVEAUX QAUIS

Au nord de la gare, un nouveau quai 4 sera construit pour la réception des trains du RER valdois et du futur tram Lausanne-Flon - Renens. Des voies devront être déplacées. Les quais seront élargis et rehaussés. Il seront dotés de nouvelles marquises. Tous ces travaux seront coordonnés avec la réalisation de la passerelle Rayon Vert et l'aménagement des places nord et sud de la gare.

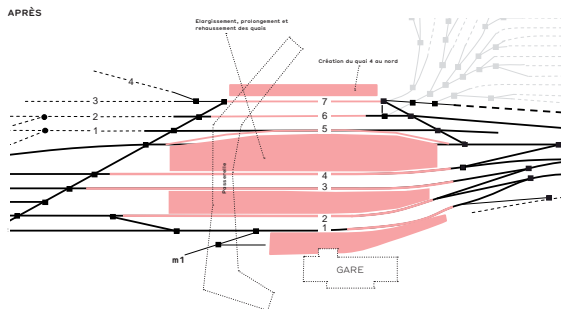
ŒUVRES À L'ORIGINE DU CRÉER:

- Quais élargissement, prolongement et rehaussement ainsi que création du quai 4 au nord
- Voies: modification du plan des voies et déplacement de 4 voies
- Accès: création de rampes et d'escaliers
- Marquises
- Passage inférieur: rafraîchissement

AVANT



APRÈS



NØUD FERROVIAIRE DE LAUSANNE



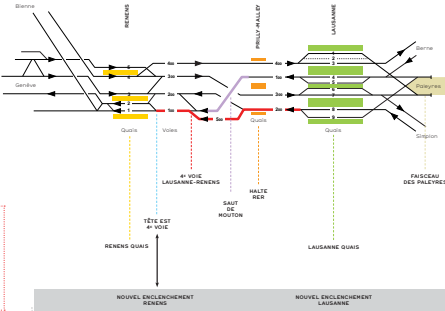
Coordonner et optimiser les travaux à la gare de Renens compte tenu de la future 4^e voie Lausanne-Renens et des projets de nœud ferroviaire de Lausanne.

Une coordination étroite des différents chantiers prévus entre Lausanne et Renens est impérative pour éviter d'importants travaux provisoires. Les chantiers de la gare de Renens et de la tête Est de la future 4^e voie Lausanne – Renens, seront ainsi réalisés simultanément, en coordination avec la mise en service du nouvel enclenchement de la gare de Renens.

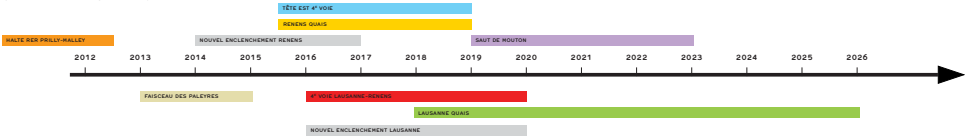


Saut-de-mouton:
Dispositif ferroviaire permettant le croisement de deux voies par le biais d'un tunnel ou d'un pont.
Enclenchement:
Système de gestion des signaux et d'occupation des voies pour la circulation des trains.
Faisceau des Paleyres:
Brancheur de 2 voies de garage de 420 mètres.

HUIT CHANTIERS COORDONNÉS



CALENDRIER DES TRAVAUX



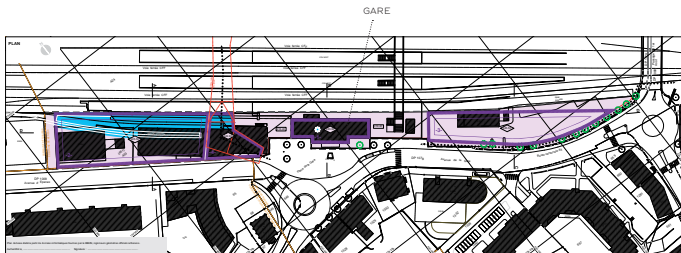
NOUVEAUX BÂTIMENTS SUD

Tirer parti des conditions d'accès exceptionnelles des environs de la gare.
Rénover et construire les bâtiments du domaine de CFF Immobilier pour
permettre un usage optimal de cette situation privilégiée.

Le bâtiment de la gare (sud des voies) sera
rénové et deux nouvelles constructions seront
réalisées de part et d'autre du bâtiment actuel.
La nouvelle passerelle, le projet m1 ainsi que
le projet immobilier impliqueront la démolition
de plusieurs bâtiments existants. Le projet
fait l'objet d'un plan de quartier. Il participe
à la volonté communale et cantonale
de restructurer et de densifier les environs
de la gare de Renens.

AFFECTATIONS

Les futures constructions sont destinées à
des activités, des bureaux, de l'hôtellerie, etc.
Une surface commerciale sera aménagée sous
la future passerelle Rayon Vert. Un accès
direct depuis la passerelle au bâtiment
sud-ouest sera par ailleurs créé.

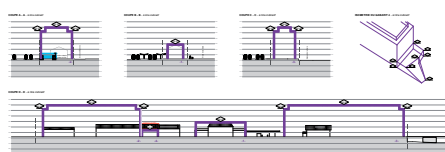


ÉLÉMENTS À MODIFIER OU CRÉER:

- Bâtiment actuel de la gare
- Deux nouveaux bâtiments, l'un à l'ouest
et l'autre à l'est de la gare
- Passerelle Piédestal au sud-est (50 places)
- Station Piédestal (100 places)
- Parking vélos (160 places)



COMMUNE DE RENENS



RAYON VERT: PLACE DE LA GARE



Créer, dans un espace restreint, des places publiques conviviales et fonctionnelles pour tous les usagers, piétons et bus.

Le projet Rayon Vert, choisi à l'issue d'un concours d'urbanisme mené en 2007, comprend le réaménagement des places nord et sud de la gare. Ces places de la gare seront transformées en relation avec la future passerelle qui fait partie du projet Rayon Vert ainsi qu'avec les aménagements nécessaires pour le tram et le futur réseau des bus.

UNE MÊME AMBIANCE

Reliées par la future passerelle, les deux places seront plantées d'arbres, agrémentées de plates-bandes et recevront le même éclairage et le même mobilier urbain, formant ensemble un seul espace public. Côté nord, la place sera entièrement dédiée aux transports publics (bus et tram) et aux mobilités douces. Côté sud, la place renforcera sa vocation de lieu de rencontre intercommunal et d'interface des transports.



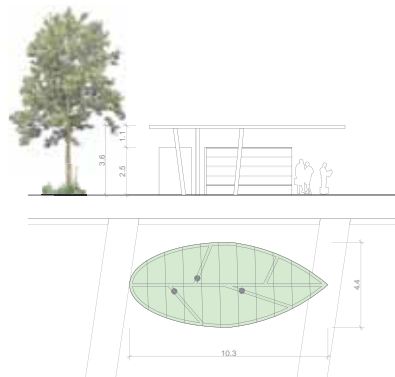
Plan de situation

ÉLÉMENTS À MODIFIER OU CRÉER:

- Place de la Gare-nord
- Dédoublement de la rue du Terréjus et de la rue de Lucienne
- Planting vides et murets
- Places étroites pour les automobiles
- Place de la Gare-sud
- Dédoublement de l'avenue d'Espèze et de l'avenue du Tri-Février
- Bord-voies des Sylvestres



concrète naturel perennelle
l'usage indigne
banque
dalles préfabriquées / pierre naturelle des Alpes
éclairage
stationnement vélos



Les dimensions des dalles de béton préfabriquées sont indiquées dans le plan de la passerelle.



La place nord de la gare, avec la future passerelle de tram et partie nord de la passerelle.

RAYON VERT: PASSERELLE



Offrir l'accès aux quais CFF par une passerelle qui donne son nom au projet: Rayon Vert. Constituer un lien fondamental, emblématique et fonctionnel, entre Renens, Chavannes-près-Renens, Crissier et Écublens.

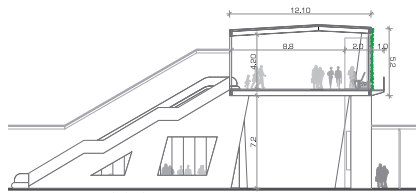
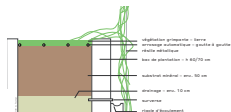
Une passerelle végétalisée au-dessus des voies CFF donnera accès aux trains et reliera les places sud et nord de la gare. Cette passerelle prend en compte l'évolution attendue du flux des voyageurs. Elle constitue également un important chaînon manquant actuellement dans le réseau de mobilité piétonne de l'Ouest lausannois.

SÉCURITÉ DES PIÉTONS

Prioritaire, la sécurité des piétons n'a pas rendu possible une circulation à vélo sur la passerelle, mais les cyclistes pourront traverser en poussant leur bicyclette ou emprunter un itinéraire mieux adapté à l'est ou à l'ouest de la gare. La réalisation de la passerelle implique la démolition des bâtiments CFF existants situés à l'ouest du bâtiment voyageur.

ÉLÉMENTS À CRÉER:

- Passerelle
- Escaliers d'accès aux quais et rampes d'accès pour la mobilité réduite
- Remise d'accès depuis la place nord
- Montée chargée au sud de la passerelle
- Structure métallique et système de végétalisation de la passerelle



La passerelle Rayon Vert sera réalisée à l'est du bâtiment voyageur et reliera la place sud et la place nord de la gare. Elle sera constituée d'une structure métallique et d'un système de végétalisation de la passerelle.

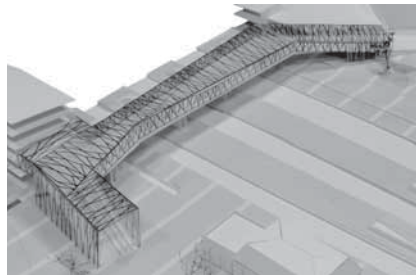


Image en perspective de la structure architecturale de la passerelle (Plan sud 2022).

t

Le métro m1 (ancien TSOL) bénéficiera d'un lien beaucoup plus direct qu'aujourd'hui avec les trains et les bus. Un quai central élargi à 9m donnera accès aux rames. Il sera relié directement par escaliers et escalator à la future passerelle. La seconde voie du m1 sera déplacée vers le sud.

Connaissant un grand succès (11,7 millions de voyageurs transportés en 2010), le métro m1 verra par ailleurs sa capacité actuelle entre Renens CFF et Lausanne-Flon renforcée, en réponse aux besoins croissants des Hautes Ecoles.

De nouveaux véhicules, dont la construction démarrera en 2011, permettront de faire circuler des rames doubles toutes les 5 minutes aux heures de pointe. La cadence 5 minutes sera également prolongée d'une heure le soir. Les travaux d'amélioration du m1 seront partiellement réalisés dans le volume du bâtiment CFF immobilier ouest.



- Voies du m (déplacement pour permettre l'éloignement du quai)

RÉSEAU DE BUS

Augmenter l'offre et réorganiser les arrêts de plusieurs lignes de bus convergeant vers la gare de Renens. Accentuer le rôle central d'interface que joue la gare au sein du réseau ouest lausannois en voie de densification par les tl.

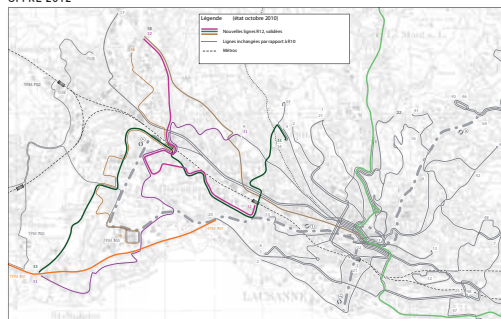
Le développement du réseau de bus (R12 puis R14) dans l'Ouest lausannois vise, entre 2010 et 2014, un doublement de l'offre en termes de kilomètres parcourus. La ligne de trolleybus n°25 (Pully-Gare - Délices (m2) - Bourdonnette) sera prolongée jusqu'à

Renens, place de la Gare Sud. Les cadences des lignes 32 et 33 seront également augmentées. Au centre d'un réseau prenant localement la forme d'une étoile, la gare constitue l'interface de transport public principale de l'Ouest lausannois.

ÉLÉMENTS À MODIFIER OU CRÉER:

- Arrêts
- Ligne d'interface
- R12a
- Aménagement routier de la place de la Gare Sud, de la rue rejoignant la place de la Gare Sud au passage du 17 août et de la rue du 19e février jusqu'au croisement des lignes.

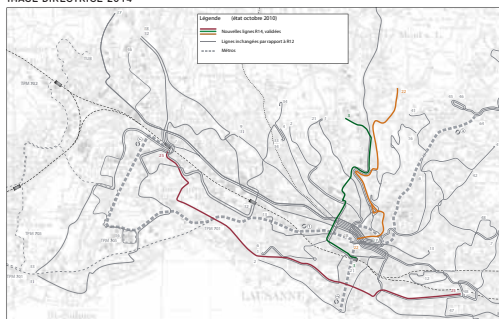
OFFRE 2012



NOUVEAUTÉS À L'OUEST

- **NOUVELLE LIGNE 31**
Verriège - St-Sulpice - Uster - Moudon - Renens - Brilly - Epizeux
- **LIGNE 32**
Nouveau terminus à Gollion
- **NOUVELLE LIGNE 33**
Verriège - St-Sulpice - Pully - Moudon - Renens - Gollion
- **NOUVELLE LIGNE 36**
R17 - Route de Bâle - Renens-Gare - Coudat
- **R1**
Construction, sous réserve de financement, de cinq lignes supplémentaires

IMAGE DIRECTRICE 2014



PROJETS POUR L'OUEST (mise en service d'ici octobre 2012)

- **LIGNE 25 (TROLLEYBUS)**
Prolongement de la Bourdonnette à Renens-Gare, via Pélouse
- **REINFORCEMENT DE FRÉQUENCES SUR PLUSIEURES LIGNES EXISTANTES**
Lignes 17, 18, 32 et 33
- Pour l'Ouest, R14 + R10 réalisé + 20% de prestations. Pour l'ensemble de l'agglomération, l'augmentation est de 19%.

PREMIER TRAMWAY DU RÉSEAU-t

Mener à bien le projet clé du tramway t1 s'inscrivant dans le réseau-t d'axes forts de transports publics de l'agglomération.



Le projet des axes forts de transports publics urbains prévoit dans l'agglomération Lausanne-Morges un réseau de lignes principales. Deservies par le m1, le m2, un futur tramway et de futurs bus à haut niveau de service, ces lignes offrent des cadences et des vitesses commerciales élevées.

PREMIÈRE ÉTAPE DU t1

Dans une première étape, la ligne de tramway t1 sera construite entre Lausanne-Fion et la Gare de Renens, où la demande constatée est la plus forte dans l'agglomération. Depuis Lausanne, le tram empruntera la rue de Genève, l'avenue de Morges et la route de Lausanne. Son terminus provisoire sera aménagé à Renens, place de la Gare Nord. Il partagera avec les trains CFF un quai sous la future passerelle Rayon Vert. La mise en service est prévue en 2017.

PROLONGEMENT DU t1 VERS VILLARS-STE-CROIX

La ligne de tram sera par la suite étendue, en direction de Bussigny-près-Lausanne et Villars-Ste-Croix, par la rue du Terminus et le boulevard de l'Arc-en-Ciel.

BUS À HAUT NIVEAU DE SERVICE

Cinq tronçons de bus à haut niveau de service propres au réseau-t seront réalisés simultanément dans l'agglomération.

ÉLÉMENTS À MODIFIER OU CRÉER :

- Voies et services du t1
- Place de la Gare Nord
- Rue de Lausanne
- Rue de Terminus et rue de Bussigny
- Rue du 14-Aut

AVANTAGES DU TRAMWAY t1

- une chaise commerciale élevée et garantie grâce à un site propre (voie réservée)
- véhicules priorités par rapport à la circulation individuelle
- distances (trajets) optimales (entre 200 et 300m)
- coût des véhicules (train ou bus du réseau-t) inférieur
- accessibilité aux véhicules facilitée

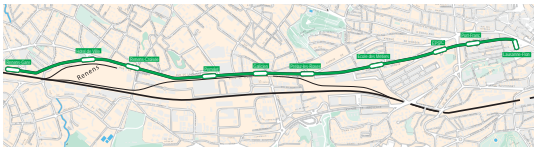
TRAMWAY t1 PREMIÈRE ÉTAPE: RENENS SAÛS-LAUSANNE-FION

- Longueur: 6,5 km
- Temps de parcours estimé: environ 1/4 d'heure
- Nombre d'arrêts: 10
- Caractéristiques des rames: Longueur amo: 22m en première étape; capacité env. 200 passagers
- Horaires et fréquences: de 6h à 24h avec, aux heures de pointe, une rame toutes les 5 minutes
- Quai à hauteur et accès sans barrière au tramway. Nombre et taille des sièges en attente et espaces pour fauteuils roulants.

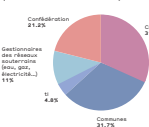


La ligne du tramway t1 débute au point de l'Arc-en-Ciel, à proximité du secteur de Rayon Vert et se poursuit jusqu'à Renens.

PREMIÈRE ÉTAPE DU TRAMWAY t1



Financement de réseau-t (474 millions de francs)



CALENDRIER



RENENS: RÉAMÉNAGEMENT URBAIN



Aménager les espaces publics et la mobilité au centre de Renens ainsi que sur l'avenue du 14-Avril. Offrir aux piétons un accès agréable et aisé à la gare.



Photomontage de l'intersection Rue du 14-Avril



Photomontage de l'intersection Rue du 14-Avril



Place de la Gare Nord

GARE

Rue de Lausanne



Place de la Gare Nord



Photomontage de l'intersection



Photomontage de la ligne de tramway et des aménagements, prévue à la fin des travaux, à la fin de l'année 2018 ou début 2019

L'amélioration des liaisons piétonnes nord-sud dans le centre de Renens est une préoccupation essentielle.

COHABITATION DES MODES DE TRANSPORT

Actuellement, la voiture prend une place importante au détriment des piétons, cyclistes et transports publics. La mise à double sens de l'avenue du 14-Avril, associée à un travail de rénovation des espaces publics, permettra une meilleure cohabitation des modes de transport.

L'AVENUE DU 14-AVRIL À DOUBLE SENS

L'idée de remettre la circulation à double sens sur l'avenue du 14-Avril existe de longue date. Elle figure dans le plan directeur communal de Renens. Ce projet est désormais une condition nécessaire à l'arrivée du futur tramway t1 à la gare.

QUALITÉ URBAINE AMÉLIORÉE

Entre l'avenue du 14-Avril et la rue de Lausanne, toutes les rues du centre deviendront des zones de rencontre. La vitesse des véhicules sera limitée à 20 km/h et la priorité sera donnée aux piétons. Le mail du 14-Avril que traverse l'avenue permettra de ralentir le trafic, d'améliorer les qualités urbaines et d'offrir un passage aisé entre le centre et le nord de la ville. Les carrefours Alpes-Luzern, Avenir-Eglise catholique et Verdeaux seront modifiés.

COLLABORATIONS

La requalification des espaces publics est financée par les communes de Crissier et de Renens. La Confédération, le Canton et les t1 collaborent activement au projet de mise à double sens de l'avenue du 14-Avril.

ÉLÉMENTS À MODIFIER OU CRÉER:

- Square de la Gare
- Circulation sur l'avenue du 14-Avril
- Espace piéton d'entrée sur le nouveau mail du centre de l'avenue du 14-Avril et le long des rues transversales
- Carrefour Alpes-Luzern, carrefour Avenir-Eglise catholique et carrefour Verdeaux