



# RAPPORT DE GESTION 2008

TRANSPORTS  
**VMCV**  
PUBLICS

# SOMMAIRE

Organes de la société	3.
Message du Conseil d'administration	4.
Message de la Direction	7.
Nouveautés 2008, le VMCV toujours en mouvement...	8.
Marketing - Communication	10.
Service d'exploitation	12.
Service technique	19.
Ressources humaines	20.
Finances	23.



# CHARTRE

*Le client est au centre de nos actions*

**Nos collaborateurs et collaboratrices  
constituent le capital le plus important de notre entreprise.**

Nous mettons l'accent sur :

- un engagement dans un esprit positif et participatif
- une pratique de l'écoute, de la tolérance et de la solidarité
- la sécurité et la santé de notre personnel

pour :

- donner une image positive de notre entreprise auprès de la clientèle
- offrir des transports fiables, confortables, écologiques et ponctuels à des prix compétitifs
- évoluer dans une ambiance agréable, dynamique et productive

**Construisons l'avenir ensemble  
en développant des synergies au sein de notre entreprise.**



## ORGANES DE LA SOCIETE

### Conseil d'administration

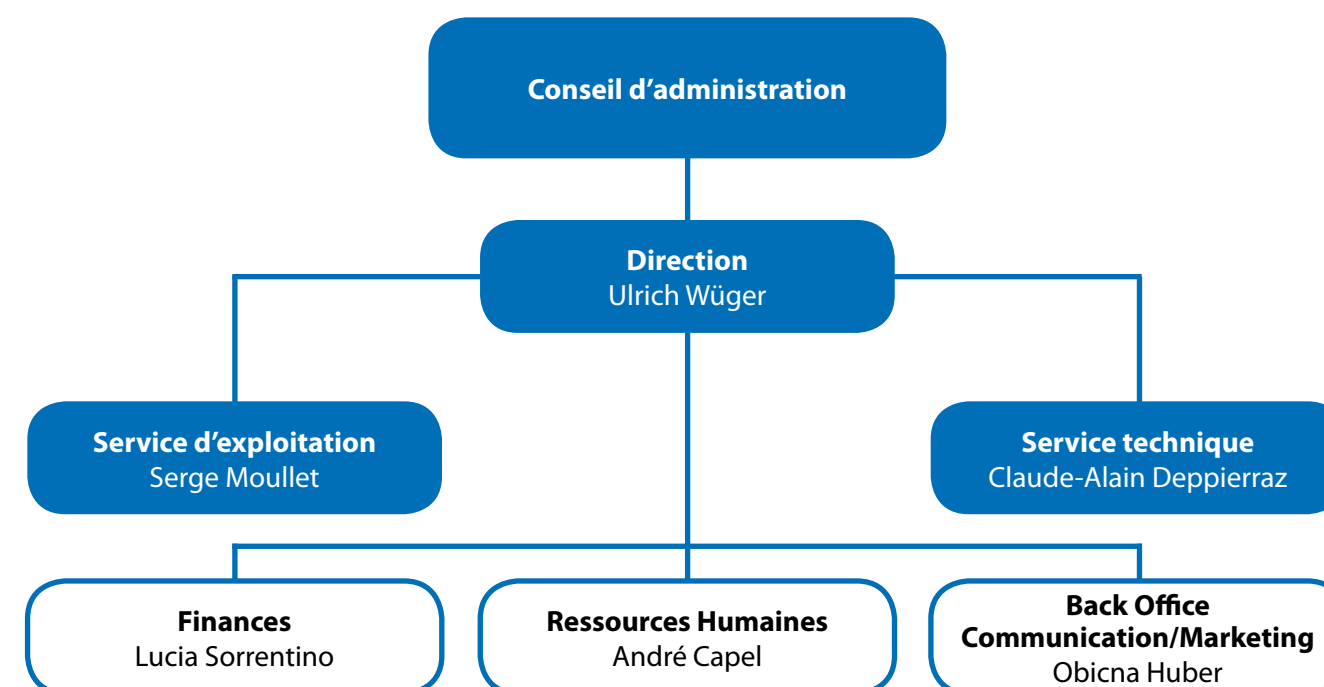
<b>Président</b>	Pierre-Alain URECH, Directeur général de Romande Energie, Avry-sur-Matrens
<b>Vice-président</b>	Jacques DELAPORTE, Municipal, Commune de Montreux
<b>Membres</b>	Jean DE GAUTARD, Syndic, Commune de Saint-Légier Claude GENTON, Syndic, Commune de Jongny Lionel GIRARDIN, Municipal, Commune de Vevey Frédéric GROGNUZ, Municipal, Commune de la Tour-de-Peilz Patrick MARET, membre de la direction FMV SA (Forces Motrices Valaisannes), Montana
<b>Secrétaire hors Conseil</b>	Evelyne COLOMB, Le Sépey

### Direction

Ulrich WUEGER, Directeur  
Claude-Alain DEPPIERRAZ, Chef du Service technique  
Serge MOULLET, Chef du Service d'exploitation

### Organe de révision

Ernst & Young, Lausanne



# MESSAGE DU CONSEIL D'ADMINISTRATION

La société VMCV termine sa première année d'exploitation dans sa nouvelle structure de société anonyme, entièrement en mains des communes de la Riviera.

Pour répondre aux nouvelles contraintes liées à la mise en application de la nouvelle loi sur l'approvisionnement en électricité (LApEl), des négociations ont été menées entre la Société Electrique Vevey-Montreux (SEVM), Romande Energie et un groupe de travail représentant les communes. Après plusieurs années de discussions, ces dernières ont, en 2008, décidé de vendre à Romande Energie leurs actions détenues dans la Société Electrique Vevey-Montreux et de reprendre, dans le cadre de cette transaction financière, la gestion intégrale du domaine des transports publics VMCV, jusque-là propriété de la SEVM.

Pour assurer la transition et afin de préparer le futur Conseil d'administration du VMCV SA, deux membres représentants des communes ont participé, dès le début de l'année 2008, à toutes les séances du Conseil de gestion de la division transports publics VMCV de la SEVM.

La nouvelle société VMCV SA a été créée le 26 juin 2008 lors de l'assemblée constitutive, à Rivaz. Selon l'article 3 de ses statuts, elle a pour but la construction et l'exploitation de lignes de transports publics sur la Riviera vaudoise en priorité, dans une perspective de développement régional et de service à la collectivité. Selon décision des communes propriétaires de la société, son capital-actions a été constitué avec un actif de 1 million CHF.

Formé de 5 délégués des communes et deux membres externes, le nouveau Conseil d'administration de VMCV SA a tenu 5 séances entre le mois de juin et le 31 décembre 2008. Pour l'exercice 2009, il a déjà siégé à 4 reprises. Il a traité, outre le suivi des affaires courantes et des comptes de résultats de la société, de sujets importants comme le plan directeur VMCV, la mise en oeuvre de Mobilis, la modification de la flotte de véhicules, l'introduction d'un système de contrôle interne (SCI) et la problématique de la caisse de pension Ascoop, dont le taux de couverture s'est fortement dégradé durant le deuxième semestre de l'année 2008 suite à l'effondrement des marchés boursiers. Compte tenu de cette situation particulière, le Conseil d'administration a demandé, en avril 2009, aux communes propriétaires de procéder rapidement à une augmentation du capital-actions de la société. Dans le cadre des mesures visant à diminuer les nuisances sur l'environnement, il a été décidé, sur demande des communes et malgré des

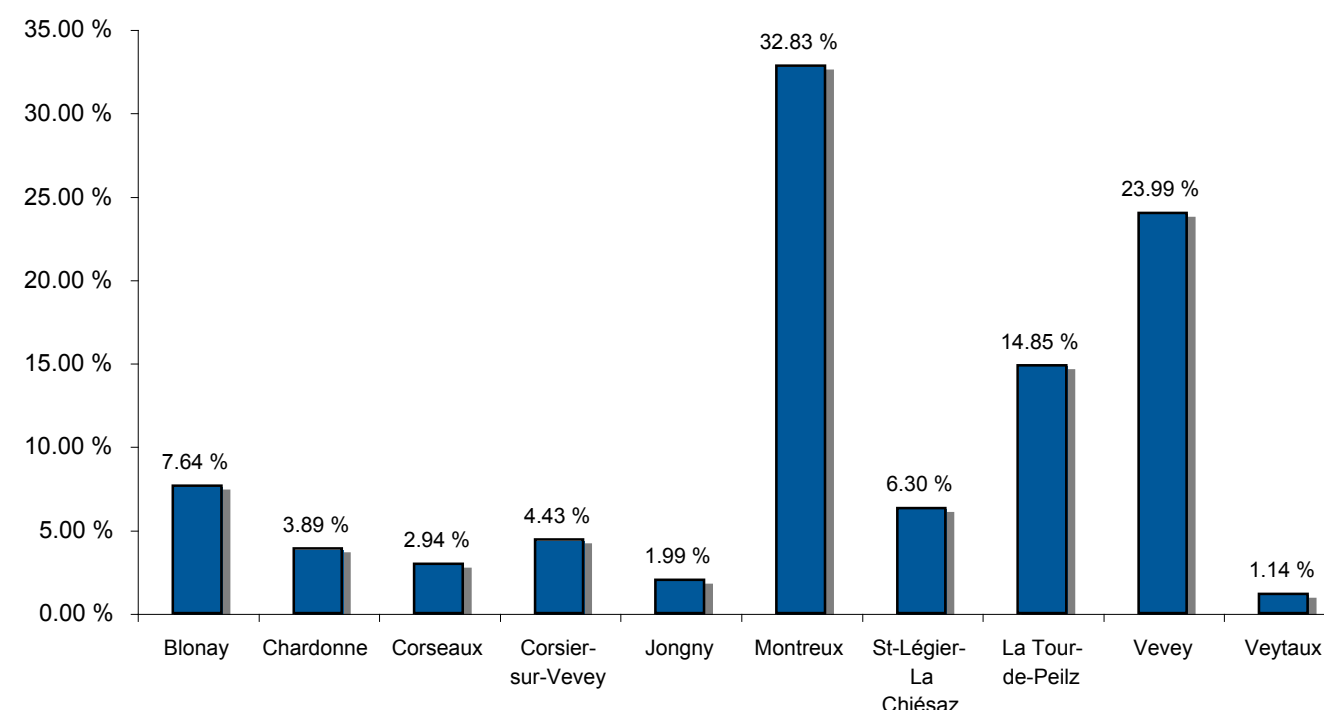
coûts d'investissement et d'exploitation plus élevés, de privilégier les véhicules à gaz, par rapport aux véhicules diesel actuels, dans le cadre du renouvellement et agrandissement du parc du VMCV. Le Conseil a ainsi validé la commande de 8 bus à gaz, et signé en parallèle un contrat de livraison de gaz avec la société régionale Holdigaz. Ces nouveaux bus seront mis en service début 2010.

La société VMCV SA a vécu une année riche en activités. Les communes propriétaires du VMCV ont entre leurs mains une entreprise performante et dynamique. Néanmoins, les défis pour le futur sont importants et nécessiteront un soutien et des moyens financiers supplémentaires de la part des collectivités publiques pour poursuivre le développement de l'offre à la clientèle, avec à la clé, la volonté de développer l'utilisation des transports publics sur la Riviera.

Au terme de cette première année, j'adresse mes plus vifs remerciements aux membres du Conseil d'administration pour leur engagement et leur soutien sans faille ainsi qu'aux membres de la direction pour la bonne conduite opérationnelle et le développement des projets. Mes remerciements vont également à l'ensemble des collaboratrices et collaborateurs pour la qualité du travail fourni durant les 366 jours de l'année pour respecter les mandats de prestations confiés par nos commanditaires. Au nom du Conseil d'administration, j'adresse à la Confédération, à l'Etat de Vaud et aux Communes toute ma reconnaissance pour le soutien financier octroyé, indispensable pour satisfaire les besoins en déplacements de la population et des hôtes de la Riviera par des transports publics modernes et performants.

Pierre-Alain Urech  
Président du Conseil d'administration

Communes actionnaires du VMCV SA (en %) à la création de la société le 26 juin 2008



**26 juin 2008**  
**Création du VMCV SA**

**10**  
**Communes actionnaires**





## MESSAGE DE LA DIRECTION

### Stratégie

Dans le cadre des mandats qui lui sont confiés, le VMCV poursuit différentes missions d'intérêt général, qu'elles soient :

- stratégiques en constituant un élément du plan directeur régional des transports appelé à accroître son attractivité ;
- économiques en contribuant au développement de la Riviera vaudoise et en assurant une partie des échanges indispensables entre différents secteurs ;
- sociales en proposant des transports à des prix acceptables pour tous ceux qui choisissent ou qui sont contraints d'utiliser les transports publics pour leur déplacement ;
- écologiques, en protégeant l'environnement, en économisant de l'énergie et en luttant contre l'encombrement des agglomérations de Vevey et Montreux.

La Direction a établi un plan directeur des opérations et investissements du VMCV pour un développement structuré du réseau, remis périodiquement à jour selon l'actualité, telle que l'avancement du projet de construction de l'Hôpital Riviera-Chablais ou le développement de la zone industrielle de St-Légier.

Les projets, soumis à l'approbation des communes concernées, font systématiquement l'objet d'études techniques et financières. Dans ce contexte, les délais de réalisation d'une nouvelle ligne sont relativement longs. Ainsi, la première des quatre étapes prévues par le plan directeur s'est achevée cette année avec la mise en service de la ligne 7 (La Tour-de-Peilz-Chailly-Blonay).

### Système de contrôle interne et risk management

Dans le cadre des nouvelles dispositions légales, le VMCV a finalisé la documentation d'un système de contrôle interne, respectivement de risk management (risques par compte, matrice des postes-clés et processus supérieurs). Ledit SCI sera validé par le Conseil d'administration dans le courant de l'exercice 2009.

### Mobilis

Le projet d'entrée du VMCV dans la Communauté tarifaire vaudoise Mobilis, en étude depuis plusieurs années, se concrétise. Planifiée à fin 2009, l'extension de Mobilis à plusieurs entreprises de transports en commun, desservant les régions Nyon/Ouest vaudois, Nord vaudois et Riviera, engendre passablement de problèmes techniques relatifs aux différents systèmes de billetterie ainsi qu'à l'unification des tarifs.

Des adaptations de prix locales et/ou régionales seront inévitables pour l'harmonisation de la grille tarifaire Mobilis avec l'arrivée de nouvelles entreprises, dont le VMCV. De plus amples informations seront disponibles dans le courant de l'année 2009.

### Caisse de pension Ascoop

La dernière information actuarielle révèle un degré de couverture au 31 décembre 2008 de 69,60% (76% en 2007), qui reflète l'extrême morosité des marchés financiers. Ce sujet est repris avec de plus amples explications dans le chapitre dédié aux Ressources Humaines.

**110.5**  
**Equivalents plein temps**  
**(EPT)**

**115**  
**Employés**

# NOUVEAUTES 2008

## Le VMCV toujours en mouvement ...

### Création de la ligne 7

Des adaptations de parcours et de fréquences des lignes existantes sur le réseau de la Riviera, le VMCV en a régulièrement réalisé ces dernières années ; par contre, la naissance d'une nouvelle ligne est un événement qu'il n'avait pas connu depuis plus d'un quart de siècle. C'est dans le cadre du développement du Gymnase de Burier et de la réalisation de divers projets dans ce secteur qu'a été évoquée, pour la première fois en juillet 2002, la création d'une nouvelle desserte des hauts de la Riviera. Le projet a fait son chemin pour déboucher, dès novembre 2004, sur une étude de faisabilité technique et économique.

Le concept, élaboré par le bureau d'ingénieurs spécialisés Transitac à Lausanne en collaboration avec le Comité de pilotage nommé à cet effet, a été finalisé en mai 2006. L'itinéraire retenu pour la ligne 7 complète de façon optimale l'offre en transports publics actuelle et s'inscrit parfaitement dans les objectifs

du plan directeur du VMCV SA. Il répond par ailleurs à une demande des communes en développant les liaisons entre des secteurs en plein essor, tels que le site de Burier, l'Est de la Tour-de-Peilz et le Sud de Blonay (en passant par l'Hôpital de Mottex et les établissements médicaux-sociaux) et Chailly où un parc-relais est projeté.

Dès le départ, le projet s'est construit grâce à la volonté et l'excellent esprit de collaboration de tous ses participants, soit les représentants des services communaux, les membres du Comité de pilotage, les ingénieurs, Police Riviera, les entreprises impliquées dans la construction des infrastructures et, bien entendu, les collaborateurs du VMCV. Le résultat de ce beau travail d'équipe est la mise à disposition de la population d'une ligne dont la complexité technique équivaut à la beauté des paysages qu'elle traverse.

La mise en service de la ligne 7 a eu lieu le 14 décembre 2008.

### En quelques chiffres la ligne 7 c'est :

16 km	longueur du parcours.
120'000 km	parcours par an par les bus.
3 communes	desservies par la nouvelle ligne.
1 horaire cadencé	adapté à la demande.
2 bus et 4 chauffeurs	supplémentaires sont nécessaires.
130'000 voyageurs	attendus lors du premier exercice.



### La ligne 5 double sa fréquence

Pour favoriser la mobilité douce, la Commune de Montreux a décidé d'augmenter la fréquence de la ligne 5 qui desservait en alternance le quartier des Taux et celui des Planches, à partir de La Place de la Paix au centre de Montreux. Cela a permis de séparer ces deux destinations distinctes, bien que possédant un départ commun, en introduisant la dénomination « ligne 6 » pour la boucle reliant Montreux centre aux Planches. Ceci dans le but d'éviter à notre clientèle toute confusion sur le parcours du bus. Un départ est prévu toutes les 20 minutes du lundi au samedi sur les deux lignes.

### Le VMCV se soucie de l'environnement

#### Filtres à particules

Parallèlement à l'acquisition des deux derniers véhicules Van Hool livrés à mi-2007 et munis de filtres à particules, le VMCV, sensible à l'écologie, a décidé d'installer ce système sur toute sa flotte d'autobus de moyenne et grande capacité acquis entre 1998 et 2004. Cette opération a débuté au 4ème trimestre 2007 pour se terminer à fin mai 2008. L'investissement consenti par le VMCV est de l'ordre de CHF 280'000.-. Le parc de véhicules diesel est ainsi composé de 22 véhicules écologiques qui parcourent quelque 880'000 kilomètres chaque année.

#### Trolleybus

Le VMCV se montre exemplaire dans le respect de l'environnement en exploitant, depuis 1958, la ligne de trolleybus Vevey - Villeneuve. Actuellement au nombre de 16, ces véhicules sont considérés comme le top écologique par les spécialistes en moyens de transports publics urbains.



### Taxibus à Montreux

Les clients ne sont pas assez nombreux sur certaines lignes VMCV pour justifier les courses en soirée. Afin d'offrir tout de même à la population une possibilité de transport public le soir, la Commune de Montreux a mandaté une entreprise de taxi de la place pour assurer un service de Taxibus faisant office de transport public à heures fixes et sur réservation au moins 30 minutes à l'avance. Ce service part de l'arrêt des lignes VMCV 4, 5 et 6 à la Gare de Montreux et dépose les clients sur le parcours de ces mêmes lignes. Le prix de la course est fixé à CHF 3.- pour les porteurs d'un titre de transport valable et à CHF 6.- pour les autres clients.

Le service de Taxibus déjà existant pour Chailly/Montreux est maintenu, avec une course supplémentaire à 00h45.



### Ouverture de l'ensemble des lignes aux vélos

Réalisé à la satisfaction générale du 15 mai au 15 octobre, l'essai d'ouverture de la ligne 13 (Vevey-Châtel-St-Denis/Bossonnens) aux vélos s'est révélé concluant.

En réponse à l'écho très positif émis par sa clientèle et vu le peu de problèmes rencontrés durant l'essai, le VMCV a décidé d'accepter les vélos sur l'ensemble de ses lignes dès le mois de décembre 2008 au tarif réduit.

Les cyclistes sont les bienvenus dans les bus et trolleybus moyennant le respect de certaines règles édictées pour préserver le confort et la sécurité de tous les passagers. Pour faciliter la cohabitation, les « règles du jeu » sont affichées dans tous les véhicules. Le VMCV compte essentiellement sur le bon sens et le fair-play de sa clientèle pour que cette nouvelle offre soit un succès et puisse se développer pour le plaisir de tous.



# MARKETING - COMMUNICATION

## Manifestations

### L'Euro Foot du 7 au 29 juin

Les matchs de l'Euro Foot ont été diffusés sur écrans géants aux jardins et galeries du Rivage à Vevey. Pour parer à des perturbations de trafic dues à des mouvements de foule, comme ce fut le cas lors d'autres événements similaires, en particulier aux alentours de la place de la Gare à Vevey, le VMCV, en collaboration avec Police Riviera, a prévu quelques adaptations des lignes de bus dans ce secteur. Ceci a nécessité la création d'un concept de communication et d'information à la population. Tout a ainsi été mis en œuvre pour que cette manifestation se déroule dans un cadre convivial et reste une véritable fête pour les habitants de la Riviera, en invitant chauffeurs et clients à faire preuve de patience et de respect mutuel en cas de trafic perturbé.



### Marché de Noël

#### du 27 novembre au 28 décembre

##### Bus «Spécial Noël»

Cette année encore, de jeunes étudiants ont servi le vin chaud offert par le Marché de Noël durant 19 soirées dans le trolleybus spécialement décoré à l'occasion des Fêtes de Noël, pour le plus grand plaisir de la clientèle du VMCV.

Le Starbucks Coffee de Vevey a aussi contribué à la magie de ces Fêtes de fin d'année en offrant, tous les matins, du lundi au vendredi durant deux semaines, le café aux passagers voyageant dans le bus de Noël. Le VMCV remercie sincèrement la compagnie Starbucks Coffee, et tout particulièrement l'équipe du coffeehouse de Vevey, pour cette sympathique action appréciée de tous.

**Ticket spécial :** comme les années précédentes, le VMCV a proposé à ses clients durant les dimanches 30 novembre, 7, 14, 21 et 28 décembre ainsi que le lundi 8 décembre, un billet «24 heures Noël» au tarif de CHF 5.- adulte et CHF 3.- réduit.

### Inauguration de la ligne 7

C'est avec une certaine émotion que le VMCV a inauguré, le 9 décembre, la nouvelle ligne 7 reliant la Tour-de-Peilz à Chailly et à Blonay. Une attention de bienvenue, sous la forme d'une clé USB, a été offerte aux clients les deux premiers jours de sa mise en service, les 14 et 15 décembre. Le Gymnase de Burier a également activement participé à la promotion de la ligne par une information ciblée à l'attention des gymnasiens et des actions sympathiques, telles que le café-croissant offert aux élèves ayant voyagé sur la ligne le matin du 15 décembre ainsi qu'une très jolie décoration de l'arrêt de bus de Burier qui a, pour l'occasion, pris des allures de fêtes.

La campagne de promotion de cette nouvelle desserte s'est articulée sur plusieurs axes durant les deux mois précédant sa mise en service. Neuf bus, circulant sur tout le réseau, ont été équipés d'un habillage publicitaire arrière annonçant la ligne 7 qui a remporté un vif succès. Des affiches ont été posées sur les abris-bus ou potelets d'arrêts au fur et à mesure de leur implantation sur le parcours de la ligne 7. Les communes de Montreux, Blonay et la Tour-de-Peilz ont envoyé à leurs habitants le flyer spécialement édité à cette occasion et contenant toute information utile. Celui-ci a également été mis à disposition des voyageurs dans les bus. Les sites Internet du VMCV et des Communes concernées ont largement relayé cette information. La campagne s'est terminée par une conférence de presse lors de l'inauguration de la nouvelle ligne.

## Système d'information à la clientèle

### Nouveaux portes-horaires sur le réseau VMCV

Dans un souci constant d'offrir à ses clients un service moderne et pratique, le VMCV a décidé de remplacer ses portes-horaires durant le dernier trimestre 2008, respectivement le premier semestre 2009, sur l'ensemble de son réseau d'exploitation. En effet, les anciennes installations, datant de plus de 15 ans, devenaient onéreuses à l'entretien et obsolètes.

Le concept choisi, développé par la société Publitech à Adlikon, est un système d'information simple et convivial, dont les coûts d'exploitation sont réduits au minimum. De plus, il offre un excellent emplacement de publicité, soit plus de 300 visuels répartis sur toute la Riviera vaudoise et une partie de la Veveyse. Certaines lignes convergeant aux mêmes arrêts, deux formats différents de portes-horaires sont prévus. L'investissement se monte à CHF 450'000.- (CHF 270'000.- en matériel et CHF 180'000.- en main d'œuvre interne).

### Site Internet

Relevons simplement une évolution réjouissante du nombre d'abonnements renouvelés par l'intermédiaire du site Internet VMCV.

### Information dans les bus

Un accent tout particulier a été mis sur l'optimisation de l'information à l'attention des voyageurs. En 2008, la signalétique relative aux abonnements ½ tarif et Voie 7, le tarif junior ainsi que la nouvelle prise en charge des vélos dans les bus a été développée en priorité par la pose d'affiches et d'autocollants. L'amélioration des renseignements mis à disposition de la clientèle se poursuivra en 2009.

### Sécurité dans les bus

Trois véhicules ont été équipés de caméras vidéo pour renforcer la sécurité, tant de la clientèle que des chauffeurs parfois victimes de gestes déplacés ou d'incivilités. Les expériences particulièrement favorables faites avec ce système ont incité la direction à valider l'installation de vidéos dans les 8 nouveaux autobus à gaz.

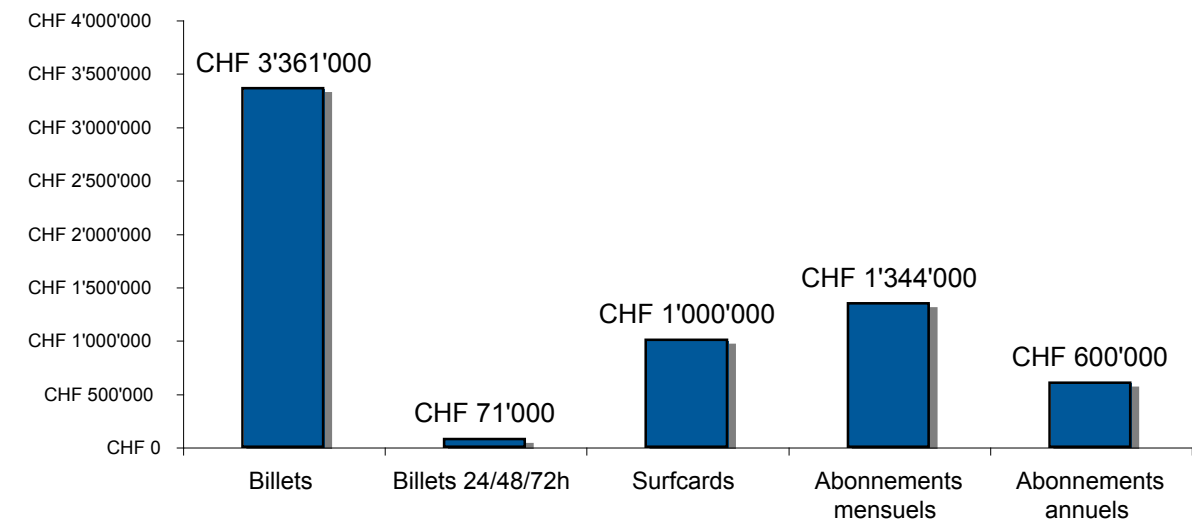


# SERVICE D'EXPLOITATION

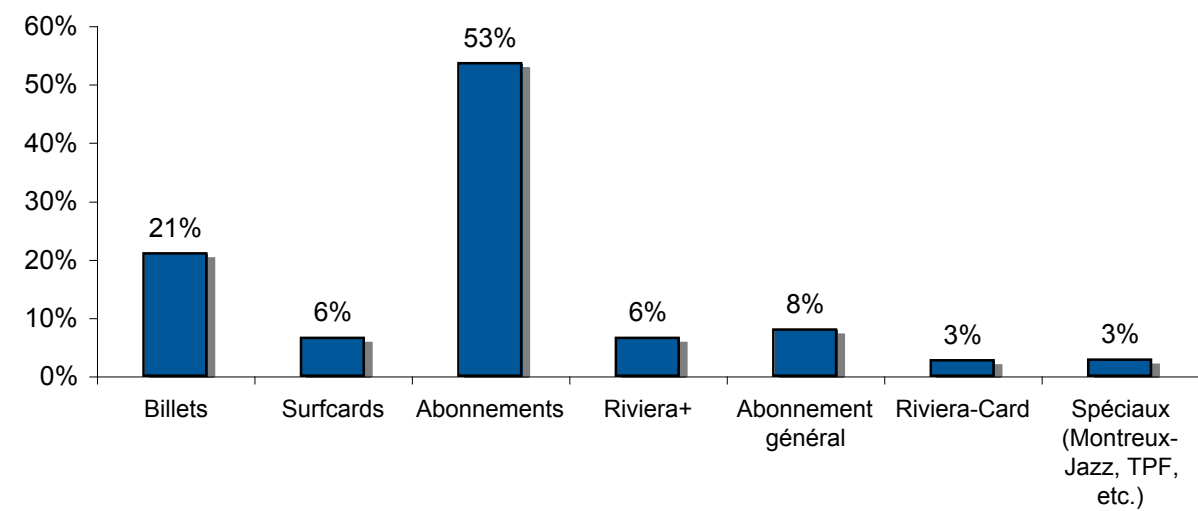
## Tarifs

Le dernier changement de tarif du 9 décembre 2007 a généré, en 2008, une augmentation des recettes de billetterie de l'ordre de CHF 322'000.-, légèrement supérieure à celle prévue dans le rapport approuvé par le Conseil d'entreprise du 11 juin 2007.

Chiffre d'affaire par titre de transport en 2008 (en CHF)



Statistique des voyageurs par titre de transport (en %)



**1'847'523**  
km parcourus annuellement  
par les trolleybus et autobus

## Transports spéciaux

Le VMCV SA répond volontiers, dans la mesure de ses possibilités, à toute demande de transport spécial. Ainsi, en 2008, il a assuré entre autres les mandats suivants :

- **Lors de la transformation de la COOP de Blonay** : service de bus-navettes entre Blonay et la Coop de la Tour-de-Peilz du 13 janvier au 10 février 2008.
- Depuis le 1er mars 2008, service de bus-navettes matin et soir **pour le personnel de Merck-Serono**, entre son site de Fenil et Vevey-Gare.
- Service de bus-navettes à midi **pour le personnel de Nestlé**, entre Plan-Dessus et Bergère.
- **Transports spéciaux pour écoliers réguliers** pour le cercle scolaire de Corsier, le groupement scolaire de Blonay-St-Légier, l'établissement primaire de Montreux-Veytaux, les établissements secondaires de Montreux-Ouest et Montreux-Est ainsi que le gymnase de Burier et l'Ecole Veledes.
- **Services de bus commandés par les Communes de Montreux et Veytaux** les mardis et vendredis entre la Place de la Paix de Montreux et Pertit-Pallens, ainsi que le vendredi entre la Place du Marché de Montreux et Veytaux.
- **La Fondation Beau-Site à Clarens** confie au VMCV, du lundi au vendredi, matin et soir, le transport de personnes âgées entre l'établissement et leur domicile.
- Pendant les vacances d'été, les enfants de Montreux se rendant à l'**Espace Plein Air de la Foge à Chailly** bénéficient également de transports spéciaux.
- **Le bus nocturne du Petit Prince**, mis à disposition de la clientèle par les communes de la région et le VMCV, circule tous les vendredis et samedis soirs de 00h40 à 04h35 en effectuant quatre circuits sur le réseau VMCV et en Veveyse fribourgeoise. Le prix de la course est de CHF 3.-.

**154'155**  
km parcourus par  
les transports spéciaux

**13'565**  
km parcourus par le bus  
nocturne du Petit Prince



**Cully Jazz Festival du 4 au 12 avril**  
Pour la troisième année consécutive, le VMCV a exploité un service de bus-navettes pour le retour des festivaliers sur la Riviera, soit de une à trois courses par nuit, selon le jour de la semaine, entre Cully et Montreux.

**Montreux Jazz Festival du 4 au 19 juillet**  
Manifestation phare de la Riviera, elle l’est également pour le VMCV ! Le concept de transport et d’accessibilité élaboré pour l’édition 2001, amélioré d’année en année, est dans son ensemble une grande réussite. Le VMCV exploite ainsi un service de bus-navettes entre les différents parkings de Chailly, la Foge, la Saussaz et l’Auditorium Stravinski, ainsi qu’un service de bus-pyjama en remplacement du service nocturne du Petit Prince. D’autre part, l’exploitation de la ligne 1 Vevey-Villeneuve est fortement renforcée jusqu’à minuit, puis prolongée avec les derniers départs du site à 04h00 en semaine et 05h00 le week-end. La gratuité est accordée aux utilisateurs des bus-navettes, des bus-pyjama et de la ligne 1 à partir de 18h00 en semaine et 16h00 les samedis et dimanches. L’ensemble de ces prestations et la gratuité des transports sont financés par la Commune de Montreux.

Nous relevons l’excellente collaboration entre la Commune de Montreux, Police-Riviera, la Protection Civile, les organisateurs du Festival et les autres instances impliquées et sommes fiers de participer à cet événement important.

**Montreux-Noël du 27 novembre au 28 décembre**  
Pour cette seconde manifestation phare de la Riviera, le concept de transport et d’accessibilité est en vigueur depuis quelques années déjà. Le VMCV exploite uniquement les week-ends, de 12h00 à 21h00, un service de bus-navettes entre les différents parkings de Chailly, la Foge, la Saussaz et, pour la première fois cette année, la place sise devant le bâtiment de l’administration communale de Montreux à la Grand-Rue 73. Ce service, payant pour la clientèle, est financé par les organisateurs du Montreux-Noël.

Cette année, le VMCV a dû faire face à passablement de problèmes de circulation lors du Montreux-Noël. En effet, le succès de l’événement a provoqué un afflux de visiteurs motorisés et de cars étrangers stationnés de manière incontrôlée dans la ville de Montreux durant les week-ends. Ceci a grandement perturbé la circulation, et par conséquent l’exploitation des lignes de trolleybus ainsi que le service de bus-navettes entre les parkings périphériques de la ville et le centre. A certains moments, la situation est devenue tellement critique que la sécurité d’exploitation de la ligne 1 en était sérieusement menacée. Dès lors, le VMCV a proposé à la séance de débriefing d’étudier avec la Municipalité de Montreux, Police Riviera et les organisateurs du Marché un nouveau concept pour l’édition 2009.

**Contrôle des titres de transport**  
Composé de deux agents, complété d’agents Protectas en fonction des besoins, ce service assure des

contrôles sur l’ensemble du réseau VMCV, sept jours sur sept. Les contrôleurs opèrent toujours à deux au minimum. Quelques opérations de contrôle massif, dites « coup de poing », sont organisées chaque mois avec la présence des deux contrôleurs et de deux agents Protectas. L’entreprise Protectas fournit également un service de sécurité lors des contrôles nocturnes effectués par le VMCV une dizaine de fois par mois.

Force est de constater que, d’année en année, le travail des contrôleurs se complique. Le simple établissement d’un constat se prolonge souvent par des discussions provoquées par les contrevenants et leur refus d’accepter l’amende. Une formation continue des contrôleurs est de ce fait primordiale pour faciliter leurs interactions avec la clientèle et la gestion des conflits.

En 2008, plus de 117’000 voyageurs ont été contrôlés, ce qui représente environ 1.6 % de l’ensemble des clients. Le VMCV s’efforce de maintenir un taux de contrôle proche des 2% pour éviter que la fraude ne prenne de l’ampleur. Ainsi, 4’770 constats ont été

dressés en 2008 (4390 en 2007), ce qui représente un taux de fraude de 4.07 % (3.72 % en 2007). Le taux de fraude en journée s’élève à 3.60 % (3.36 % en 2007) contre 6.32 % en soirée (6.10 % en 2007). Des actions sont prévues en 2009 afin de diminuer le taux de fraude et repasser au dessous de la barre des 4 %.

**Réorganisation des activités pour notre personnel de conduite**  
Le 14 décembre 2008 peut être considéré comme une date historique dans l’organisation du travail du personnel de conduite du VMCV.

En effet, lors de la première enquête de satisfaction auprès des collaborateurs, il s’est avéré que l’organisation du travail, sur la base d’un groupe de conducteurs de trolleybus uniquement et d’un groupe distinct de chauffeurs d’autobus et trolleybus, ne donnait plus satisfaction. Dès lors, dans le cadre du projet « Réussir Ensemble », une commission interne « Horaires » a été constituée pour proposer des solutions. Sous la direction des responsables des services concernés, la commission a conclu à la nécessité de réunir les chauffeurs de trolleybus et d’autobus

**Réseau**  
**Les lignes VMCV en quelques chiffres**

Ligne / Parcours	Longueur (km)	Temps de parcours (min.)	Km parcourus	Nombre de voyageurs	Charges (CHF)	Produits (CHF)	Taux de couverture (%)
1 Vevey-Montreux-Chillon-Villeneuve	12.75	37	931'418 <sup>1</sup>	5'454'440	10'012'544.-	6'599'075.-	65.91
2 Vevey-Gilamont-Charmontey	6.35	24	156'755	501'900	1'471'610.-	635'532.-	43.19
3 La Tour-de-Peilz	5.20	17	65'774	98'350	528'552.-	130'915.-	24.77
4 Montreux-Chailly	4.10	18	36'971	59'740	371'853.-	75'368.-	20.27
5 Montreux-Les Taux / Les Planches	4.80	10 / 13	62'526	138'550	623'057.-	171'348.-	27.50
11 Vevey-Gonelles-Corseaux-Corsier	8.25	25	40'217	52'060	328'552.-	65'832.-	20.04
12 Vevey-Moille-Saulaz / Nant	9.05	21 / 16	93'047	57'235	667'003.-	83'193.-	12.47
13 Vevey-Châtel-St-Denis / Bossonnens	18.90	25	187'392 <sup>2</sup>	611'630	2'470'339.-	840'644.-	34.03
14 Clarens-Chailly-Blonay / Mottex	7.75	19 / 15	105'703	185'700	989'933.-	225'982.-	22.83

<sup>1</sup> par les trolleybus et autobus.  
<sup>2</sup> de plus, 147'868 km sont effectués par les Transports Publics Fribourgeois, selon la convention entre le VMCV et les TPF.







en une seule classe de collaborateurs possédant la même formation et aptes à conduire tous les véhicules sur l'ensemble du réseau, tout en maintenant le petit groupe existant pour les transports scolaires. Cette solution a été validée par le Conseil d'administration et les représentants du Syndicat SEV.

La mise en place d'un seul groupe de chauffeurs permettra, entre autres, de garantir une meilleure qualité de vie aux collaborateurs et collaboratrices du roulement en améliorant leurs horaires, tout en maintenant le niveau des prestations de la société.

L'objectif est maintenant de former l'ensemble des 24 conducteurs de trolleybus à la conduite des autobus, de sorte qu'ils soient opérationnels sur toutes les lignes VMCV dès fin juin 2009. Ceci représente un investissement important pour l'entreprise, son service de formation et les collaborateurs concernés.

#### Réorganisation du bureau du trafic

En 2008, un projet important et attendu s'est matérialisé avec la réorganisation du bureau du trafic. Les réflexions quant à cette réorganisation ont été menées durant l'année 2007 par un groupe de travail réu-

nissant des collaborateurs de différents services des VMCV. Après validation du projet par la direction en février 2008, des travaux d'aménagement des locaux ont été réalisés afin de rendre la nouvelle organisation effective au 1er septembre 2008. Conformément aux objectifs fixés, les résultats de la réorganisation se sont traduits dans la pratique par

- l'amélioration du service à notre clientèle, tant au niveau de l'accueil à notre guichet qu'au téléphone,
- le renforcement du support à nos chauffeurs, puisqu'un collaborateur est dorénavant dédié à la gestion du trafic,
- l'affectation d'un collaborateur à des projets d'entreprise,
- l'augmentation de la polyvalence des agents du bureau du trafic,
- l'amélioration des conditions de travail des collaborateurs du bureau du trafic au niveau des locaux et de la répartition des tâches.

Ces différents points répondent par ailleurs aux éléments ressortis lors de l'enquête de satisfaction du personnel qui avait été réalisée en 2006.



**844'622**

km parcourus annuellement par les trolleybus





**16'720**  
km productifs par employé

## SERVICE TECHNIQUE

### Entretien des bâtiments et installations

Les locaux du VMCV, construits entre 1991 et 1993, ont aujourd'hui une quinzaine d'années. Le vieillissement, l'usure et leur mise en conformité suite à des changements de réglementation nous imposeront, dans le courant des années à venir, diverses rénovations conséquentes.

### Gestion du parc de véhicules

#### Acquisition de véhicules d'occasion

Pour faire face à l'augmentation de ses besoins en autobus, le VMCV a acquis 3 véhicules d'occasion (1 en 2007 et 2 en 2008) pour un montant global de CHF 65'000.-. Deux de ces bus ont été achetés à la compagnie de transport Bern Mobil. Leur couleur rouge a quelque peu semé la confusion parmi nos clients les premiers jours de mise en service. Afin d'éviter des dépenses supplémentaires pour les repeindre aux couleurs VMCV, les 2 ex-bus bernois seront complètement «habillés» par une publicité.

#### Achat de véhicules à gaz

Les plus vieux véhicules de notre flotte seront remplacés, selon la décision du Conseil d'administration, par 8 autobus 10.5 mètres à gaz pour lesquels un appel d'offre public a été lancé le 9 décembre 2008.

Cette acquisition s'inscrit dans la politique de gestion de la flotte des véhicules menée par le VMCV et lui permet l'achat groupé de bus identiques. Les frais de maintenance, de formation, d'outillage et de pièces de stock sont ainsi réduits au strict minimum. La mise en service des bus à gaz est prévue dans le courant du premier trimestre 2010.

#### Vente de 2 trolleybus à la ville de Salzburg

L'optimisation de la gestion du parc de véhicules a également conduit le VMCV à vendre 2 de ses 18 trolleybus au réseau de transport public desservant la ville de Salzburg pour un montant total de CHF 660'000.-

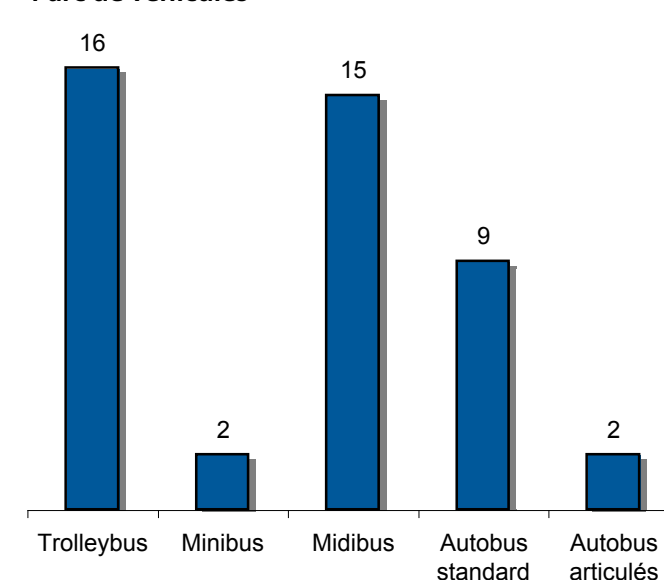
#### Maintenance des trolleybus

Les trolleybus, achetés en 1995, ont parcouru en moyenne 720'000 km chacun. La durée de vie d'un trolleybus étant d'environ 20 ans, il est impératif de procéder à des travaux de révision, devisés à CHF 100'000.- par véhicule et échelonnés sur les 3 ans à venir.

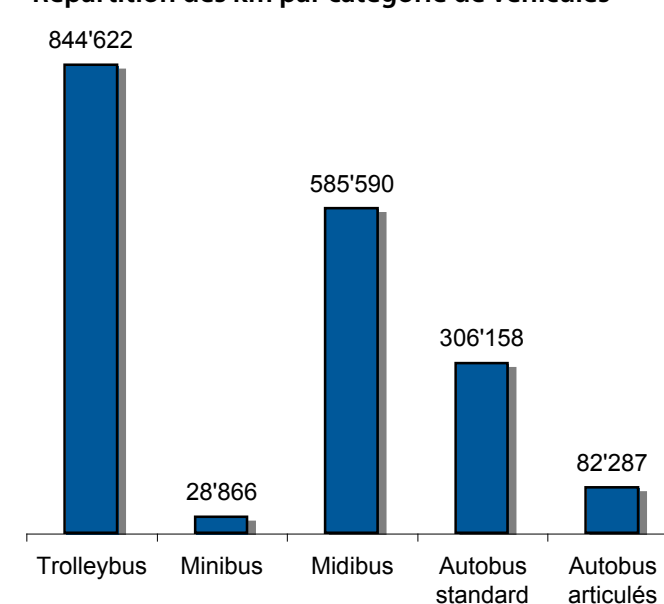
### Ligne de Contact

Les 6 et 13 octobre, le VMCV a adapté ses installations d'alimentation de la ligne de contact des trolleybus au passage de la tension du réseau d'alimentation à 21 kV. Ces travaux ont consisté à remplacer les transformateurs des sites de Byron et Veytaux-gare pour un montant global de CHF 142'500.-

#### Parc de véhicules



#### Répartition des km par catégorie de véhicules





# RESSOURCES HUMAINES

## Réussir Ensemble

### Technique

Après la réorganisation du secteur «Atelier» en 2007, c'était au tour du secteur «Remise» de faire le point sur les possibilités de rendre l'organisation plus efficace. Les conclusions ont été transmises durant le premier semestre à la hiérarchie pour validation avant d'être mises en application.

### Exploitation

L'année 2008 restera dans les annales puisque la mise en place d'une seule catégorie de chauffeurs a été validée par la direction du VMCV et son partenaire social le SEV. Suite au sondage effectué à fin 2007 et aux conclusions du Groupe de Travail «Horaires», formé de plusieurs chauffeurs, il s'est avéré nécessaire d'effectuer une remise en question de l'organisation à deux groupes, favorisant ainsi la qualité de vie de nos collaborateurs tout en rendant la gestion du travail plus performante.

Cette importante décision aura pour conséquence la mise en place d'une seule catégorie salariale au roulement dès le 1er janvier 2009.

Par ailleurs, la réorganisation du Bureau du trafic a été validée par la Direction dans le courant du premier semestre. La nouvelle organisation est entrée en vigueur le 1er septembre 2008.

### Effectif du personnel

L'effectif pour 2008 est de 110.5 EPT (équivalents plein temps) selon la moyenne annuelle.

L'administration forme actuellement une apprentie et le service technique deux apprentis.

### Absentéisme

L'année 2008 se caractérise par une nette baisse des absences globales par rapport à 2007, pour rejoindre l'année 2006 qui présentait un taux d'absentéisme très bas au sein du VMCV.

### Renouvellement du personnel

L'exercice présente un taux de rotation élevé, soit 25 engagements pour 15 départs, dû en grande partie à la mise en place de la nouvelle ligne 7 et à l'augmentation de fréquence de la ligne 5.

La moyenne de l'entreprise de 2004 à 2007 est de 8 engagements pour 8 départs annuels.

### Caisse de Pension ASCOOP

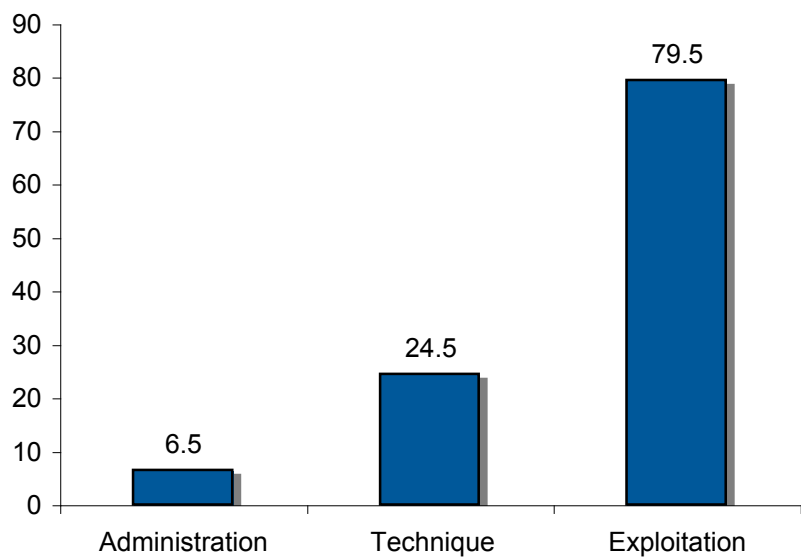
La caisse de pension Ascoop, à laquelle est affiliée le personnel du VMCV SA, est en situation de sous-couverture depuis un certain temps. Pour redresser la situation, l'Assemblée générale de l'Ascoop a décidé, en 2005, d'importantes restructurations et mesures d'assainissement dont le but est d'atteindre un taux de couverture de 100% en quinze ans, soit d'ici 2020.

Au 31.12.2007, le taux de couverture du VMCV était de 76.71%. Malheureusement, l'effondrement des marchés boursiers dans la deuxième partie de l'année 2008 a provoqué une détérioration des finances de l'Ascoop faisant chuter notre taux de couverture, selon les dernières informations reçues, à 69.60%, ce qui représente au 31 décembre 2008 un déficit de couverture de CHF 13'332'000.-. Force est donc de constater que la péjoration importante des marchés boursiers fait que l'assainissement de l'Ascoop tel qu'il était prévu, à savoir par le biais des mécanismes ordinaires de commandes de prestations et de prise en charge des déficits par les pouvoirs publics, ne sera plus suffisant.

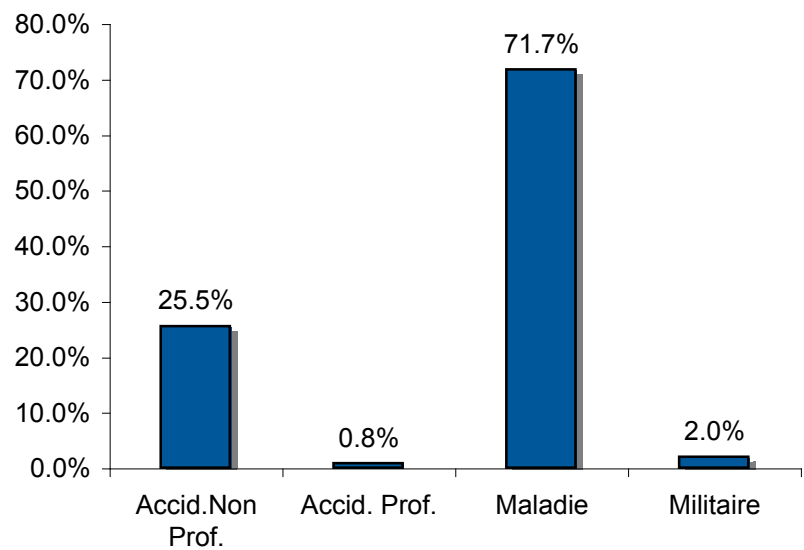
Lors de la dernière Assemblée générale, le Conseil de fondation de l'Ascoop a décidé d'adopter de nouvelles mesures d'assainissement en imposant à ses membres, entre autres, des seuils de couverture. Le premier seuil, dont l'échéance a été fixée par l'Ascoop au 31 décembre 2009, oblige ses membres à rétablir le taux de couverture à 81.23%, ce qui représente pour le VMCV un montant de l'ordre de CHF 5'572'600.- à payer jusqu'au 30 juin 2010.

Dès lors, l'organe de révision du VMCV exige que ce montant soit provisionné dans l'exercice 2008. Afin de ne pas entrer dans une situation de surendettement selon l'Art. 725 du Code des Obligations, le VMCV prévoit une augmentation de son capital-actions au cours de l'exercice 2009.

Effectif des collaborateurs par secteur



Causes des absences (en %)





**19'635**  
voyageurs par jour

**80'000**  
habitants  
sur le réseau

## FINANCES

### Commentaires

Les comptes de l'exercice 2008 ont été révisés par la Société Ernst & Young SA à Lausanne, selon les dispositions légales du Code des Obligations. Ils ont été également approuvés par l'Office fédéral des transports (OFT), par lettre du 22 avril 2009.

#### Compte de résultat

##### Les charges

Les charges de personnel dépassent celles de 2007 de 2.4 %.

Les autres charges d'exploitation sont également supérieures à celles de l'exercice précédent; cette hausse provient des achats de matériel et des prestations de tiers destinés aux réparations et entretiens des véhicules et des installations, ainsi qu'à l'augmentation des coûts des carburants et de l'énergie électrique.

##### Les produits

Les produits de transports sont en hausse de 6.1 % par rapport à ceux de l'exercice précédent; notons qu'un changement des tarifs est intervenu le 9 décembre 2007.

La forte augmentation des produits accessoires provient de la vente des 2 trolleybus et des recettes du secteur immobilier repris à la SEVM lors de la scission.

##### Amortissements

Un amortissement extraordinaire a été comptabilisé pour le solde à amortir des 2 trolleybus vendus.

#### Bilan

##### Actif

Les actifs circulants à fin 2008 atteignent kCHF 7'927 et sont inférieurs de kCHF 9'753 à leur valeur au 31 décembre 2007. La baisse provient surtout de la suppression au bilan des indemnités que versait la SEVM pour déficit, suite à la scission SEVM-VMCV.

Les actifs immobilisés corporels ont enregistré des investissements de kCHF 2'266 en 2008. Après comptabilisation des amortissements de kCHF 3'703 et la réintégration d'amortissements antérieurs de kCHF 1'377, les immobilisations nettes sont en diminution de kCHF 60 par rapport au 31 décembre 2007.

##### Passif

Les engagements à court terme diminuent de kCHF 7'060 par rapport au 31 décembre 2007. Cette baisse est due pour l'essentiel au remboursement du compte courant à la SEVM, suite à la scission SEVM-VMCV.

Les engagements à long terme ont augmenté de kCHF 1'966. Les remboursements d'emprunts et la diminution des prêts des pouvoirs publics pour le financement des investissements conventionnels représentent une diminution de kCHF 2'898. Une attribution à la provision de kCHF 4'864 a été nécessaire dans le cadre de l'assainissement du déficit de la caisse de pension.

Les fonds propres (négatifs) de kCHF 147 sont composés de la perte de l'exercice de kCHF - 3'390, d'un capital-actions de kCHF + 1'000 et des réserves pour déficits futurs pour kCHF + 2'243.

Immobilisations corporelles au 31 décembre 2008

Comptes des immobilisations

	Début exercice	Augmentations	Diminutions	Fin exercice
	CHF	CHF	CHF	CHF
INSTALLATIONS	49'752'532	3'905'497		53'658'029
<i>Acquisition de terrains et de droits</i>				
Terrains	1'487'088			1'487'088
<i>Infrastructure</i>				
Empierrement de routes, chemins, places et canalisations	1'351'251			1'351'251
<i>Bâtiments</i>				
Habitation et parking		3'773'048		3'773'048
Administratif et habitation	7'729'139			7'729'139
Exploitation	30'167'993			30'167'993
<i>Installations</i>				
Installations et machines fixes dans les dépôts et les ateliers	1'625'285			1'625'285
<i>Installations pour la traction électrique</i>				
Ligne de contact	6'939'288			6'939'288
Equipped des stations en courant continu		132'449		132'449
<i>Installations de télécommunication   et de sécurité</i>				
Installations de sécurité	165'798			165'798
Matériel SAE	286'690			286'690
VEHICULES	27'253'459	217'442	2'074'719	25'396'182
Trolleybus articulés	18'672'471		2'074'719	16'597'752
Autobus	8'066'164	217'442		8'283'606
Véhicules de service	514'824			514'824
OBJETS MOBILIERS	4'232'691	166'340	10'000	4'389'031
Machines et appareils de bureau	330'371			330'371
Appareils de perception	1'270'000	139'365		1'409'365
Matériel et outillage	1'127'099	14'000	10'000	1'131'099
Petits véhicules	113'407	12'975		126'382
Ameublement des locaux	1'088'768			1'088'768
Informatique	303'046			303'046
Total général	81'238'682	4'289'279	2'084'719	83'443'242

Comptes des amortissements

Taux	Début exercice	Augmentations	Diminutions	Fin exercice	Valeur comptable	Degré amortiss.
%	CHF	CHF	CHF	CHF	CHF	%
	12'907'762	3'085'851	1'377'273	14'616'340	39'041'689	27.24%
					1'487'088	
3%	441'966	40'537		482'503	868'748	35.71%
1.5%		2'084'719	1'377'273	707'446	3'065'602	18.75%
1.5%	1'387'487	115'937		1'503'424	6'225'715	19.45%
1.5%	6'600'906	450'359		7'051'265	23'116'728	23.37%
5%-10%	1'052'147	90'224		1'142'371	482'914	70.29%
4%-5%	3'256'371	275'717		3'532'088	3'407'200	50.90%
					132'449	0.00%
5%	94'506	8'290		102'796	63'002	62.00%
7%	74'379	20'068		94'447	192'243	32.94%
	16'043'323	2'408'838	2'074'719	16'377'442	9'018'740	64.49%
5%	11'344'023	1'644'160	2'074'719	10'913'464	5'684'288	65.75%
10%	4'401'211	747'623		5'148'834	3'134'772	62.16%
5%	298'089	17'055		315'144	199'680	61.21%
	2'735'197	236'079	10'000	2'961'276	1'427'755	67.47%
10%-15%	288'867	5'657		294'524	35'847	89.15%
10%	190'500	127'000		317'500	1'091'865	22.53%
8%-10%	1'095'900	14'885	10'000	1'100'785	30'314	97.32%
10%	87'418	4'633		92'051	34'331	72.84%
8%	970'992	53'599		1'024'591	64'177	94.11%
10%	101'520	30'305		131'825	171'221	43.50%
	31'686'282	5'730'768	3'461'992	33'955'058	49'488'184	40.69%





# **Immobilisations corporelles au 31 décembre 2008**

Détail des mouvements en 2008	Installations	Véhicules	Objets mobiliers	Total
	CHF	CHF	CHF	CHF
<b>Augmentations</b>				
Immeuble JJ Rousseau 1, Clarens (6 appartements)	2'615'457			2'615'457
Parking JJ. Rousseau 7, Clarens	1'157'591			1'157'591
Adaptation des installations 20 kV :				
- redresseur Byron-Villeneuve	76'223			76'223
- redresseur Veytaux-Gare	56'226			56'226
Midibus d'occasion MAN No 23		37'841		37'841
Midibus d'occasion MAN No 24		37'841		37'841
Filtres à particules installés sur 10 véhicules		141'760		141'760
8 valideurs et 5 distributeurs embarqués			139'365	139'365
Equilibreuse à pneus			14'000	14'000
Citroën Nemo			12'975	12'975
	<b>3'905'497</b>	<b>217'442</b>	<b>166'340</b>	<b>4'289'279</b>
<b>Désinvestissements</b>				
Trolleybus No 2, vendu		1'037'360		1'037'360
Trolleybus No 15, vendu		1'037'360		1'037'360
Ancienne equilibreuse à pneus, désaffectée			10'000	10'000
		<b>2'074'719</b>	<b>10'000</b>	<b>2'084'719</b>
<b>Fonds d'amortissement</b>				
Reprise des fonds d'amortissement à la SEVM des bâtiments :				
Immeuble J.-J. Rousseau 1, 6 appartements	-1'449'068			
Parking J.-J. Rousseau 7	-579'055			
	<b>-2'028'123</b>			
<b>Fonds d'amortissement</b>				
Réintégration d'amortissements antérieurs des bâtiments :				
Immeuble JJ Rousseau 1, 6 appartements	997'902			
Parking JJ. Rousseau 7	379'371			
	<b>1'377'273</b>			

Compte d'exploitation 2008 des lignes du trafic urbain

Total 2007		Total 2008	Vevey-Montreux-Chillon-Villeneuve
CHF		CHF	CHF
CHARGES D'EXPLOITATION			
7'721'771	Charges pour le personnel	7'869'899	5'366'522
6'403'028	Traitements et salaires	6'556'362	4'471'091
1'232'395	Charges sociales et de prévoyance	1'224'369	833'928
86'348	Indemnités diverses et uniformes	89'168	61'503
2'532'285	Autres charges	2'813'206	2'056'613
705'740	Dépenses générales	741'357	493'754
19'191	Publicité et marketing	28'961	23'957
168'857	Assurances et dédommagements	180'952	156'243
508'847	Prestations de services par des tiers	391'409	289'916
7'486	Loyers		
589'550	Énergie et matières de consommation	702'420	451'859
532'614	Matériel et prestations de tiers pour l'entretien	768'107	640'884
159'354	Frais de capitaux	7'066	1'260
1'375	Charges financières courantes	1'740	1'260
157'979	Intérêts et frais sur emprunts	5'326	
10'413'410	Total des charges	10'690'171	7'424'395
PRODUITS D'EXPLOITATION			
6'286'780	Produits de transports	6'594'611	5'545'303
6'286'780	Transport des voyageurs	6'594'611	5'545'303
683'457	Produits accessoires	1'091'457	1'005'776
37'445	Prestations de services à des tiers	38'880	25'374
274'784	Loyers	27'553	17'913
154'491	Produits de livraisons et de prestations	129'905	107'650
216'737	Autres produits	895'119	854'839
168'664	Produits de capitaux	37'338	23'181
10'685	Produits financiers courants	32'012	23'181
157'979	Intérêts et frais sur emprunts payés par les communes et l'État de Vaud	5'326	
7'138'901	Total des produits	7'723'406	6'574'260
3'274'509	RESULTAT AVANT AMORTISSEMENT	2'966'765	850'135
2'355'173	Amortissements	3'078'009	2'588'149
5'629'682	EXCEDENT DES CHARGES D'EXPLOITATION	6'044'774	3'438'284
36'211	Produits exceptionnels	29'085	24'815
	Dissolution réserve "ducroire débiteurs"	15'043	12'466
	Dissolution réserve "dépréciation des stocks"	14'042	12'349
36'211	Dédommagement assurance		
5'593'471	EXCEDENT DES CHARGES AVANT INDEMNISATION	6'015'689	3'413'469
5'593'471	COUVERTURE DU DEFICIT	6'015'689	3'413'469
0	SOLDE A REPORTER	0	0

Vevey-Gilamont Charmontey	La Tour-de-Peilz	Montreux-Chailly	Montreux- Les Taux/Planches	Vevey-Gonelles- Corseaux-Corsier	Clarens-Chailly
CHF	CHF	CHF	CHF	CHF	CHF
956'424	348'972	250'784	434'569	212'652	299'976
796'721	290'668	208'900	362'007	177'140	249'835
149'031	54'444	39'109	67'846	33'144	46'867
10'672	3'860	2'775	4'716	2'368	3'274
301'233	110'046	74'511	117'452	72'023	81'328
90'539	34'871	25'974	40'015	24'429	31'775
2'758	565	321	744	293	323
10'061	3'770	2'321	3'815	2'339	2'403
39'477	13'814	10'381	16'142	9'574	12'105
106'691	37'950	23'143	36'967	23'242	22'568
51'707	19'076	12'371	19'769	12'146	12'154
179	64	56	70	55	56
179	64	56	70	55	56
1'257'836	459'082	325'351	552'091	284'730	381'360
586'704	118'964	67'825	155'915	58'991	60'909
586'704	118'964	67'825	155'915	58'991	60'909
43'409	10'223	6'186	13'517	5'513	6'833
5'071	1'872	1'321	2'446	1'122	1'674
3'605	1'339	946	1'748	803	1'199
12'361	2'495	1'395	3'318	1'277	1'409
22'372	4'517	2'524	6'005	2'311	2'551
3'297	1'173	1'034	1'278	1'015	1'034
3'297	1'173	1'034	1'278	1'015	1'034
633'410	130'360	75'045	170'710	65'519	68'776
624'426	328'722	250'306	381'381	219'211	312'584
213'774	69'470	46'502	70'966	43'822	45'326
838'200	398'192	296'808	452'347	263'033	357'910
2'122	555	323	638	313	319
1'431	289	161	385	148	163
691	266	162	253	165	156
836'078	397'637	296'485	451'709	262'720	357'591
836'078	397'637	296'485	451'709	262'720	357'591
0	0	0	0	0	0





Compte d'exploitation 2008 des lignes du trafic régional

Total 2007	Total 2008	Vevey/ Corseaux/ Corsier/ Fenil/Nant	Vevey/ Châtel-St- Denis/ Attalens/ Bossonnens	Clarens/ Chailly/ Blonay/ Mottex
CHF	CHF	CHF	CHF	CHF
<b>CHARGES D'EXPLOITATION</b>				
<b>1'666'267</b>	<b>1'647'645</b>	<b>427'459</b>	<b>842'460</b>	<b>377'726</b>
1'381'188	1'371'845	356'043	701'203	314'599
265'458	256'293	66'671	130'671	58'951
19'621	19'507	4'745	10'586	4'176
<b>1'572'612</b>	<b>1'634'605</b>	<b>145'031</b>	<b>1'376'204</b>	<b>113'370</b>
215'103	208'255	44'135	128'654	35'466
2'545	3'790	345	2'825	620
23'839	21'611	5'184	12'518	3'909
1'044'146	1'070'920	16'170	1'040'271	14'479
5'591	0			
172'423	223'043	53'174	130'490	39'379
108'965	106'986	26'023	61'446	19'517
<b>5'599</b>	<b>304</b>	<b>57</b>	<b>182</b>	<b>65</b>
<b>3'244'478</b>	<b>3'282'554</b>	<b>572'547</b>	<b>2'218'846</b>	<b>491'161</b>
<b>PRODUITS D'EXPLOITATION</b>				
<b>932'240</b>	<b>1'010'713</b>	<b>73'483</b>	<b>793'261</b>	<b>143'969</b>
932'240	1'010'713	73'483	793'261	143'969
<b>61'146</b>	<b>61'021</b>	<b>8'121</b>	<b>41'776</b>	<b>11'124</b>
7'633	7'920	2'255	3'678	1'987
5'931	5'622	1'617	2'582	1'423
19'682	16'897	1'512	12'640	2'745
27'900	30'582	2'737	22'876	4'969
<b>1'849</b>	<b>5'578</b>	<b>1'045</b>	<b>3'330</b>	<b>1'203</b>
<b>995'235</b>	<b>1'077'312</b>	<b>82'649</b>	<b>838'367</b>	<b>156'296</b>
<b>2'249'243</b>	<b>2'205'242</b>	<b>489'898</b>	<b>1'380'479</b>	<b>334'865</b>
<b>408'082</b>	<b>418'035</b>	<b>94'456</b>	<b>251'493</b>	<b>72'086</b>
<b>2'657'325</b>	<b>2'623'277</b>	<b>584'354</b>	<b>1'631'972</b>	<b>406'951</b>
<b>8'934</b>	<b>3'412</b>	<b>544</b>	<b>2'277</b>	<b>591</b>
	1'957	175	1'464	318
	1'455	369	813	273
<b>2'648'391</b>	<b>2'619'865</b>	<b>583'810</b>	<b>1'629'695</b>	<b>406'360</b>
<b>2'668'773</b>	<b>2'603'352</b>	<b>564'866</b>	<b>1'642'234</b>	<b>396'252</b>
1'845'452	1'335'012	282'433	854'453	198'126
722'917	1'063'552	282'433	582'993	198'126
100'404	204'788		204'788	
20'382	(16'513)	(18'944)	12'539	(10'108)
	(16'513)	(18'944)	12'539	(10'108)
<b>0</b>	<b>0</b>	<b>0</b>	<b>0</b>	<b>0</b>





# Compte d'exploitation 2008 des activités accessoires

Total 2007		Total 2008	Transports spéciaux	Prestations à des tiers	Secteur immobilier	Comptes de construc- tion
CHF		CHF	CHF	CHF	CHF	CHF
CHARGES D'EXPLOITATION						
704'485	Charges pour le personnel	819'549	717'558	46'929	4'145	50'917
584'571	Traitements et salaires	682'407	597'608	38'856	3'500	42'443
112'183	Charges sociales et de prévoyance	127'710	112'152	7'352	618	7'588
7'731	Indemnités diverses et uniformes	9'432	7'798	721	27	886
203'641	Autres charges	297'033	228'635	13'742	46'079	8'577
36'028	Dépenses générales	52'681	32'916	2'827	14'953	1'985
	Publicité et marketing					
9'704	Assurances et dédommagements	10'874	9'551	394	112	817
25'623	Prestations de services par des tiers	24'934	21'712	1'283	823	1'116
2'193	Loyers					
87'594	Énergie et matières de consommation	136'635	116'793	1'025	16'593	2'224
42'499	Matériel et prestations de tiers pour l'entretien	71'909	47'663	8'213	13'598	2'435
908'126	Total des charges	1'116'582	946'193	60'671	50'224	59'494
PRODUITS D'EXPLOITATION						
1'027'495	Produits de transports	1'146'581	1'146'581			
1'027'495	Transports scolaires et spéciaux	1'146'581	1'146'581			
85'221	Produits accessoires	252'151	11'012	93'656	147'483	
82'598	Prestations de services à des tiers	97'125	3'469	93'656		
2'623	Loyers	150'005	2'522		147'483	
	Autres produits	5'021	5'021			
34'022	Propres prestations activées	72'276				72'276
1'146'738	Total des produits	1'471'008	1'157'593	93'656	147'483	72'276
(238'612)	RESULTAT AVANT AMORTISSEMENT	(354'426)	(211'400)	(32'985)	(97'259)	(12'782)
169'116	Amortissements	258'046	183'920	4'470	56'874	12'782
(69'496)	EXCEDENT DES PRODUITS D'EXPLOITATION	(96'380)	(27'480)	(28'515)	(40'385)	0
4'900	Produits exceptionnels	685	685			
	Dissolution réserve "dépréciation des stocks"	685	685			
4'900	Dédommagement assurance					
(74'396)	EXCEDENT DES PRODUITS	(97'065)	(28'165)	(28'515)	(40'385)	
	Attribution à la provision pour assainissement du déficit caisse de pension	97'065	28'165	28'515	40'385	
74'396	Attribution à la Réserve "Activités accessoires"					
0	SOLDE A REPORTER	0	0	0	0	

## Bilan au 31 décembre 2008

	31.12.2008	31.12.2007
	CHF '000	CHF '000
<b>ACTIF</b>		
Liquidités	3 831	4 116
Créances résultant de livraisons et prestations	1 379	11 481
Stocks et travaux en cours	1 314	1 031
Autres actifs circulants	1 403	1 052
<b>Actif circulant</b>	<b>7 927</b>	<b>17 680</b>
Immobilisations corporelles	49 488	49 553
Objets inachevés	1 021	1 016
<b>Actif immobilisé</b>	<b>50 509</b>	<b>50 569</b>
<b>Total de l'actif</b>	<b>58 436</b>	<b>68 249</b>
<b>PASSIF</b>		
Engagements résultant de livraisons et prestations	762	841
Comptes courants avec les sociétés apparentées	-	7 010
Autres engagements à court terme	911	882
<b>Engagements à court terme</b>	<b>1 673</b>	<b>8 733</b>
Emprunts à long terme	50 998	53 896
Provision pour assainissement du déficit caisse de pension	5 912	1 048
<b>Engagements à long terme</b>	<b>56 910</b>	<b>54 944</b>
<b>Total des fonds étrangers</b>	<b>58 583</b>	<b>63 677</b>
Capital-actions	1 000	-
Réserves	2 243	4 572
<b>Capital-actions et réserves</b>	<b>3 243</b>	<b>4 572</b>
<b>Perte de l'exercice</b>	<b>- 3 390</b>	
<b>Total des fonds propres</b>	<b>- 147</b>	<b>4 572</b>
<b>Total du passif</b>	<b>58 436</b>	<b>68 249</b>

## Compte de résultat 2008

	2008	2007
	CHF '000	CHF '000
Charges de personnel	-10 337	-10'093
Autres charges	-4 745	-4'308
Frais de capitaux	- 7	-165
<b>Total des charges</b>	<b>-15 089</b>	<b>-14'566</b>
Produits de transports	8 752	8'246
Produits accessoires	1 404	830
Propres prestations activées	72	34
Produits de capitaux	43	171
<b>Total des produits</b>	<b>10 271</b>	<b>9'281</b>
<b>Résultat avant amortissement</b>	<b>-4 818</b>	<b>-5'285</b>
Amortissements	-3 754	-2'932
<b>Résultat d'exploitation</b>	<b>-8 572</b>	<b>-8'217</b>
Charges et produits exceptionnels	33	50
<b>Résultat avant indemnisation</b>	<b>-8 539</b>	<b>-8'167</b>
<b>Indemnisation</b>	<b>8 619</b>	<b>8'261</b>
Trafic urbain	6 016	5'592
Trafic régional	2 603	2'669
<b>Résultat net d'exploitation</b>	<b>80</b>	<b>94</b>
Attribution (-) et prélèvement (+) aux réserves	- 80	-94
<b>Charges et produits hors exploitation</b>		
Attribution à la provision "Assainissement déficit de la caisse de pension"	-4'767	
Réintégration d'amortissements antérieurs	1 377	
<b>Résultat net de l'exercice</b>	<b>-3 390</b>	

Tableau de financement

	2008	2007
	CHF	CHF
<b>A) Activité d'exploitation</b>		
Déficit de l'exercice	-12'008'768	-8'262'244
Indemnité d'exploitation des pouvoirs publics	8'619'041	8'262'244
Dotation aux amortissements	3'745'974	2'932'371
Réintégration d'amortissements	-1'377'273	
Dotation aux provisions	4'864'066	
<b>Cash flow</b>	<b>3'843'040</b>	<b>2'932'371</b>
Variation des créances	10'041'466	-1'110'215
Variation des stocks	-325'964	-206'377
Variation des comptes de régularisation des actifs	-192'698	-15'209
Variation des autres dettes à court et long terme	-6'946'983	2'521'514
Variation des comptes de régularisation des passifs	-112'545	72'352
<b>Variation du fonds de roulement</b>	<b>2'463'276</b>	<b>1'262'065</b>
<b>Flux de fonds provenant de l'activité d'exploitation</b>	<b>6'306'316</b>	<b>4'194'436</b>
<b>B) Activité d'investissement</b>		
Investissements immobilisations corporelles (y.c. objets inachevés)	-2'266'076	-686'760
Avances aux fournisseurs sur objets inachevés	0	-98'434
<b>Flux de fonds provenant de l'activité d'investissement</b>	<b>-2'266'076</b>	<b>-785'194</b>
<b>C) Activité de financement</b>		
Remboursements des dettes financières (à long terme)	-2'899'344	-4'040'913
Diminution/augmentation des fonds propres	-1'328'808	94'778
<b>Flux de fonds provenant de l'activité de financement</b>	<b>-4'228'152</b>	<b>-3'946'135</b>
<b>D) Variation des liquidités</b>	<b>-187'912</b>	<b>-536'893</b>
<b>Justification des fonds</b>		
Liquidités au début de l'exercice	4'702'380	5'239'273
Liquidités en fin d'exercice	4'514'468	4'702'380
<b>Variation des liquidités</b>	<b>-187'912</b>	<b>-536'893</b>

Annexe aux comptes 2008

Valeur assurance incendie des immobilisation corporelles	31.12.2008	31.12.2007
	CHF	CHF
Bâtiments mobilière	4'960'500	4'960'500
Bâtiments immobilière	50'476'535	47'712'408
Les véhicules sont au bénéfice de police d'assurance casco complète qui incluent le risque incendie		

<b>Dettes envers des institutions de prévoyances</b>	111'062	103'810
--	---------	---------

<b>Utilisation de la réserve pour contribution auprès de la caisse pension</b>	46'282	44'730
--	--------	--------

**Caisse de pension**

Le plan d'assainissement de notre caisse de pension a nécessité une attribution de CHF 4'864'065.-- à la provision prévue à cet effet, cette opération a généré un bilan déficitaire; afin de réduire la perte de l'exercice une réintégration d'amortissements antérieurs de CHF 1'377'273.-- a pu être effectuée sur les immeubles du secteur immobilier

**Evaluation du risque**

Une analyse des risques a été effectuée en 2008. Elle sera approuvée définitivement par le Conseil d'administration en 2009.

**Mesure d'assainissement - Augmentation de capital**

Afin de reconstituer les fonds propres, le Conseil d'administration a proposé aux communes actionnaires une augmentation du capital-actions de CHF 3'000'000.-- en 2009.

A ce jour, la quasi-totalité des actionnaires ont d'ores et déjà accepté et initié le processus d'augmentation de capital qui sera finalisé après l'Assemblée générale des actionnaires.

**Présentation**

L'activité du VMCV est intégrée dans les comptes de la Société électrique Vevey-Montreux SA jusqu'au 30 juin 2008. Le comparatif est indiqué pour information.





Ernst & Young SA  
Place Chauderon 18  
Case postale  
CH-1002 Lausanne

Téléphone +41 58 286 51 11  
Téléfax +41 58 286 51 01  
[www.ev.com/ch](http://www.ev.com/ch)

A l'Assemblée générale de  
VMCV SA, Montreux

Lausanne, le 18 mai 2009

## Rapport de l'organe de révision sur les comptes annuels

En notre qualité d'organe de révision, nous avons effectué l'audit des comptes annuels ci-joints de VMCV SA comprenant le bilan, le compte de profits et pertes et l'annexe pour le premier exercice portant sur la période du 26 juin 2008 au 31 décembre 2008.

### Responsabilité du Conseil d'administration

La responsabilité de l'établissement des comptes annuels, conformément aux dispositions légales et aux statuts, incombe au Conseil d'administration. Cette responsabilité comprend la conception, la mise en place et le maintien d'un système de contrôle interne relatif à l'établissement des comptes annuels afin que ceux-ci ne contiennent pas d'anomalies significatives, que celles-ci résultent de fraudes ou d'erreurs. En outre, le Conseil d'administration est responsable du choix et de l'application de méthodes comptables appropriées, ainsi que des estimations comptables adéquates.

### Responsabilité de l'organe de révision

Notre responsabilité consiste, sur la base de notre audit, à exprimer une opinion sur les comptes annuels. Nous avons effectué notre audit conformément à la loi suisse et aux Normes d'audit suisses (NAS). Ces normes requièrent de planifier et réaliser l'audit pour obtenir une assurance raisonnable que les comptes annuels ne contiennent pas d'anomalies significatives.

Un audit inclut la mise en œuvre de procédures d'audit en vue de recueillir des éléments probants concernant les valeurs et les informations fournies dans les comptes annuels. Le choix des procédures d'audit relève du jugement de l'auditeur, de même que l'évaluation des risques que les comptes annuels puissent contenir des anomalies significatives, que celles-ci résultent de fraudes ou d'erreurs. Lors de l'évaluation de ces risques, l'auditeur prend en compte le système de contrôle interne relatif à l'établissement des comptes annuels, pour définir les procédures d'audit adaptées aux circonstances, et non pas dans le but d'exprimer une opinion sur l'efficacité de celui-ci. Un audit comprend, en outre, une évaluation de l'adéquation des méthodes comptables appliquées, du caractère plausible des estimations comptables effectuées ainsi qu'une appréciation de la présentation des comptes annuels dans leur ensemble. Nous estimons que les éléments probants recueillis constituent une base suffisante et adéquate pour former notre opinion d'audit.



### Opinion d'audit

Selon notre appréciation, les comptes annuels pour l'exercice arrêté au 31 décembre 2008 sont conformes à la loi suisse et aux statuts.

## Rapport sur d'autres dispositions légales

Nous attestons que nous remplissons les exigences légales d'agrément conformément à la loi sur la surveillance de la révision (LSR) et d'indépendance (art. 728 CO) et qu'il n'existe aucun fait incompatible avec notre indépendance.

Conformément à l'art. 728a al. 1 chiff. 3 CO et à la Norme d'audit suisse 890, nous attestons qu'il existe un système de contrôle interne relatif à l'établissement des comptes annuels, défini selon les prescriptions du Conseil d'administration.

Nous recommandons d'approuver les comptes annuels qui vous sont soumis.

Nous attirons en outre votre attention sur le fait que VMCV SA est surendetté dans le sens de l'article 725 al. 2 CO. Le conseil d'administration ayant proposé une augmentation de capital à hauteur de CHF 3'000'000, il a renoncé à avertir le juge. Les détails de l'augmentation de capital figurent dans l'annexe aux comptes.

Conformément aux dispositions de l'article 70 alinéa 2 de la Loi sur les chemins de fer, les comptes 2008 ont été soumis à l'Office fédéral des transports qui les a approuvés, sans réserve, en date du 22 avril 2009.

Ernst & Young SA

  
Serge Clément  
Expert-réviseur agréé  
(Réviseur responsable)

  
Christelle Sierro  
Experte-réviseur agréée

**90**  
voyages annuels  
en moyenne  
par habitant /an

**3.9**  
km parcourus  
en moyenne  
par voyageur /course

## Vente des titres de transports

Nous remercions très sincèrement nos partenaires :

### Partenaires principaux :

La Gare TPF		1618 Châtel-St-Denis
Montreux-Vevey Tourisme	Grande-Place 29	1800 Vevey
	Place de l'Eurovision 1	1820 Montreux
Le Kiosque La Fontaine	Place du Temple 2	1814 La Tour-de-Peilz
Le Kiosque de la Gare	Place de la Gare 1	1844 Villeneuve

### Partenaires secondaires :

Laiterie Pasquier	Route du Village 17	1807 Blonay
Goldenpass Services Blonay	Gare CEV	1807 Blonay
Ecole St-Georges	Ch. de St-Georges 19	1815 Clarens
Epicerie du Basset	Rue du Lac 141	1815 Clarens
Kiosque Gambetta	Rue Gambetta 19	1815 Clarens
Kiosque de Salagnon	Rue du Lac 64	1815 Clarens
Motos YAMAHA	Rue du Lac 40	1815 Clarens
Naville Clarens-Centre	Av. des Pléiades 6	1815 Clarens
Kiosque A la Gauloise	Chemin Vert 11	1804 Corsier
PAM Alimentation	Rue du Château 3	1804 Corsier
Gare MTGN-Glion		1823 Glion
Kiosque Pelle	Grand-Rue 4	1814 La Tour-de-Peilz
La Repasserie	Av. des Alpes 82	1814 La Tour-de-Peilz
Le Trèfle à Quatre	Grand'Rue 47	1814 La Tour-de-Peilz
Coiffure Tony	Avenue de Belmont 13	1820 Montreux
Droguerie du Forum	Place du Marché 8	1820 Montreux
Gare MOB – Montreux	Goldenpass Center	1820 Montreux
Epicerie du Chêne	Rue du Pont 18	1820 Montreux
Epicerie de la Corsaz	Rue Industrielle 16	1820 Montreux
Kiosque du Palace	Grand'Rue 100	1820 Montreux
Kiosque A l'Escale	Rue Eglise Catholique 6	1820 Montreux
Kiosque Nouvelle Poste	Av. des Alpes 72	1820 Montreux
Magasin Relay– Gare CFF Montreux	Av. des Alpes 74	1820 Montreux
Meridian Shop - MPM services	Av. du Casino 29	1820 Montreux
Naville Forum	Place du Marché 6	1820 Montreux
Boulangerie de Tavel	Sacre du Printemps 10	1815 Tavel
Kiosque Tabacs-journaux	Av. de Chillon 70	1820 Territet
Laiterie Légeret	Av. de Chillon 64	1820 Territet
Boulangerie Spina	Rue du Simplon 9	1800 Vevey
Droguerie du Théâtre	Rue du Théâtre 6	1800 Vevey
Epicerie La Corbeille	Avenue Général Guisan 50	1800 Vevey
Funiculaire VCP	Vevey-Plan	1800 Vevey
Kiosque de Copet	Av. de Corsier 6	1800 Vevey
Kiosque Savoyen	Rue d'Italie 58	1800 Vevey
Kiosque le Soleil	Av. Général Guisan 22	1800 Vevey
Magasin Relay – Gare CFF Vevey	Rue de la Gare	1800 Vevey
Naville Bâtiment de la Poste	Av. Généra- Guisan	1800 Vevey
Naville M-CENTRE	Av. Général-Guisan 17	1800 Vevey
Press and Web St-Antoine	Av. Général-Guisan 15	1800 Vevey
Tabac du Marché	Rue des deux-Marchés 27	1800 Vevey
Droguerie de Villeneuve	Grand-Rue 37	1844 Villeneuve





### **VMCV SA**

Rue du Lac 116 – CP 531  
1815 Clarens  
Tél. 021 989 18 11  
Fax : 021 989 18 99  
[www.vmcv.ch](http://www.vmcv.ch)

### **Renseignements :**

Du lundi au vendredi 08h00 – 12h30  
13h30 – 17h00

### **Réception :**

Du lundi au vendredi 09h00 – 17h00 non-stop  
Mercredi 09h00 – 19h00 non-stop